

Udviklingsplan

for

LANDSBY

ELLER

LOKALOMRÅDE

Version 2.3, efterår 2013

Indhold

Opdateringer	3
Udviklingsplaner i Randers Kommune.....	4
Introduktion og vejledning til arbejdet	5
Hvem laver udviklingsplanen?	6
Planlægning og opstart.....	7
Visionsarbejdet.....	8
Baggrund og kortlægning	8
Strategi, indsatser og handleplan	9
Sammenskrivning og formidling	9
Opfølgning/opdatering	10
Udviklingsplanen - disposition	11
Indledning.....	11
Visionen	11
Om lokalområdet – beskrivelse og fakta	11
Strategi	12
Indsatser	12
Handlingsplan	12
Tidsplan	13
Opfølgning/opdatering.....	13
Bilag - samspil med Randers Kommunes planer og strategier	14
Værktøjskasse.....	16
Inspiration.....	16
Randers Kommune	17
Eksempler på udviklingsplaner	17
Finansiering; hvor, hvordan og til hvad kan vi søge penge?	17
Puljer.....	17
Fonde	18
Andre offentlige midler	19

Forfatter **Erik Skovgaard Knudsen**
Landsbyudvikling

Randers Kommune
Erhverv og Udvikling

Tel 8915 1133 esk@randers.dk
Mobil 2383 9571 www.randers.dk

Laksetorvet
8900 Randers C

Opdateringer

Version 2.2

Ud over diverse tekstrettelser er der tilføjet/ændret følgende:

- Side 2 Forfatteroplysninger tilføjet.
- Side 3 "Opdateringer". Liste tilføjet.
- Side 3 "Udviklingsplaner i Randers Kommune". Afsnit tilføjet.
- Side 6 "Ambitionsniveau". Afsnit tilføjet.
- Side 16-19 "Værktøjskasse". Udbygget med inspirationseksempler og diverse fonde og puljer.
- Side 19 Kontaktoplysninger tilføjet

Version 2.3

- Side 16-19 "Værktøjskasse". Udbygget med inspirationseksempler.

Udviklingsplaner i Randers Kommune

LAG Randers og Randers Kommune startede i 2012 et forsøgsprojekt op, der gav en række landsbyer i kommunen mulighed for at få en udviklingsplan.

I Randers Kommunes ”Politik for landdistriktsudvikling” hedder det bl.a.:

”Politikken er det første skridt i en proces, der skal sikre levende og dynamiske landdistrikter, hvor udviklingen er baseret på lokal medbestemmelse og lokalt engagement. De mennesker, der bor på landet, er dem, der er bedst til at vurdere, hvad der skal til. Og positiv udvikling i landdistrikterne forudsætter et stærkt lokalt engagement.”

Det er afgørende, at udviklingen af Randers Kommunes landdistrikter, kommer til at foregå i en tæt dialog mellem de mange aktører, der har interesse i dette. Målet med udviklingsplanerne og processen bag dem er bl.a., at sikre en god lokal dialog og bevidsthed om fællesskabets mål. Desuden er udviklingsplanen et godt udgangspunkt for dialog mellem landsbyerne, LAG Randers, Randers Kommune og f.eks. fonde og puljer.

I foråret 2013 gennemgik landsbyerne omkring Randers Fjord en proces, hvor de i åben dialog, forsøgte at sætte ord på, hvordan deres lokalsamfund skal se ud og fungere i fremtiden. I dag har Sødring-Udbyhøj, Mellerup, Albæk-Østrup og Uggelhuse således en udviklingsplan, med en række indsatsområder, der leder mod realisering af deres vision for deres lokalområde.

I efteråret 2013 gennemgår Hørning, Gjerlev, Langå, Havndal og omegn samt Værum, en lignende proces.

En udviklingsplan er landsbyens plan. Den udvikles med udgangspunkt i den specifikke landsby eller lokalområde og beskriver landsbyens visioner og mål for fremtiden. Planen er ikke underlagt kommunale retningslinjer, strategier, politikker eller begrænsninger. Omvendt er kommunen eller andre ikke forpligtet til at handle planen, men den er et godt dialogværktøj i det fælles arbejde med at udvikle Randers Kommunens landsbyer og landdistrikter.

Erik Skovgaard Knudsen

Landsbyudvikling

Introduktion og vejledning til arbejdet

Hvad er en udviklingsplan?

Det korte svar er "det I gør den til". Det er JERES plan - jeres dialogværktøj både internt i lokalområdet og udadtil overfor kommunen, investorer, tilflyttere, virksomheder, fonde osv.

Udviklingsplanen er ikke en facitliste eller en kravspecifikation til kommunen og den er ikke omfattet af formel lovgivning eller krav – den er et værktøj, der hjælper Jer til at formulere for hinanden og andre, hvilken landsby eller lokalområde I vil arbejde for at realisere og gå i dialog om dette.

Hvorfor skal vi have sådan en?

Der sker fortsat en udvikling, ikke bare i Randers eller i Danmark, men i hele verden, der gør at folk flytter fra landet til byen. Der bliver altså generelt færre beboere i landsbyerne og landdistrikterne fremover.

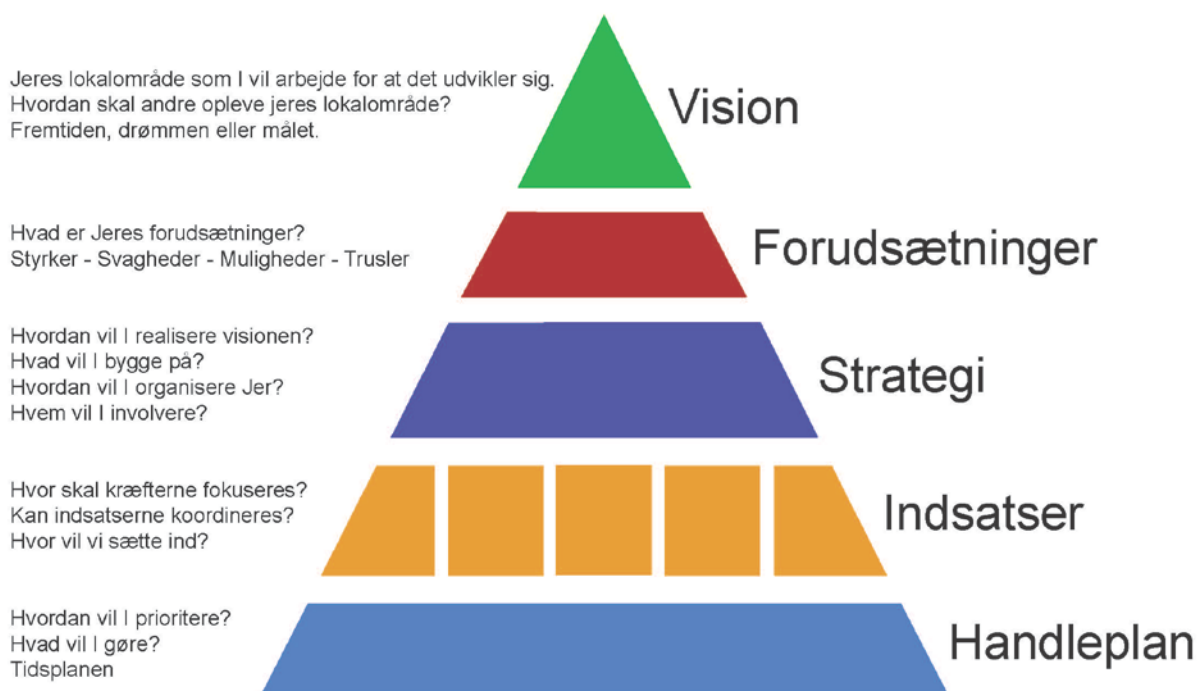
Randers Kommune og LAG Randers vil gerne i dialog med landsbyer og lokalområder om fremtiden.

Udviklingsplanen er et vigtigt værktøj i denne dialog. Der er nemlig behov for at diskutere og tage stilling til hvordan vi vil tackle fremtiden. Som landsby eller lokalområde er det langt stærkere at samle kræfterne og tale med en samlet stemme, frem for at hver forening, klub eller borger, kæmper for sit. Planen er i høj grad en intern afklaring for jeres lokalområde, så I står bedre rustet til dialog med dem I snakker med, hvad enten det gælder samarbejde, fundraising eller andet.

Hvad skal der stå i den?

Hvad vil vi, hvad kan vi og hvordan gør vi det? Det er de tre overordnede spørgsmål landsbyplanen gerne skulle besvare. I udviklingsplanen viser I jeres vision for fremtiden og beskriver I hvad I kan og vil som samlet lokalområde. Planen indeholder en beskrivelse af lokalområdets forudsætninger, en strategi for hvordan I vil realisere visionen, særlige indsatsområder og en handleplan jf. figuren herunder.

Udviklingsplanens elementer



Vejledning og disposition; udviklingsplan for landsbyer og lokalområder

Detaljerings- og ambitionsniveau bestemmer I selv. Al erfaring viser, at jo mere gennearbejdet og lokalt forankret en udviklingsplan er, jo bedre og jo mere effektivt et redskab er den for dialog og udvikling.

Hvor lang tid tager det at lave en udviklingsplan?

Det kan tage lige fra 14 dage til et halvt år at lave en udviklingsplan, afhængig af ambitionsniveau og hvor intensivt man kører processen. At strække arbejdet over længere tid, giver mulighed for at inddrage flere i processen og dermed opnå bredere forankring, men jo vigtigere er det også at strukturere arbejdet og holde processen i gang. Jævnlig arbejds møder, workshops, ekspertoplæg el.lign. kan være med til at inspirere til løbende engagement. Til sidst er det vigtigt at afsætte tid til at få samlet materialet i en overskuelig plan.

Det er en god idé at lave en tidsplan ved arbejdets begyndelse også selv om den må revideres undervejs. Det er helt naturligt at man får øje på nye muligheder eller områder der tager længere tid end forventet at få beskrevet eller afdækket.

Eksempler på udviklingsplaner

Landsbyerne omkring Randers Fjord: <http://www.landsbyeranders.dk/Lokale%20Udviklingsplaner.aspx>

Faaborg-Midtfyn kommune: <http://www.faaborgmidtfyn.dk/demokrati-og-politik/lokalsamfund/udviklingsplaner-udarbejdet-af-lokalraad/>

Viborg Kommune: <http://kommune.viborg.dk/Om-kommunen/Viborger/Borgerplaner>

Vejen Kommune: <http://www.lag-vejen.dk/projekter/projekt-udviklingsplaner-og-synliggoerelse/20-udviklingsplaner-for-landdistrikterne-i-vejen-kommune/>

Hvem laver udviklingsplanen?

Udviklingsplanen udarbejdes af landsbyen eller lokalområdets borgere, evt. med konsulentbistand. Randers Kommune bistår fremadrettet med råd og vejledning om både proces og indhold og kan hjælpe med at opklare spørgsmål af kommunal karakter. Landsbyen bestemmer selv ambitionsniveauet og omfanget af planen. Det er vigtigt at det er en plan lokalsamfundet selv synes det er realistisk at man kan arbejde efter.

Det er hensigtsmæssigt at der er en **styregruppe**, som tager ansvar for at koordinere arbejdet og samle og bearbejde materialet. Styregruppen skal forsøge at holde processen levende og interessant gennem hele forløbet. Styregruppen kan være en eksisterende borgerforening, et lokalråd eller lignende, eller den kan nedsættes af repræsentanter fra foreningerne i området.

Det er helt essentielt at ALLE i lokalsamfundet kender til processen og får mulighed for at blive hørt og deltage i processen. Engagementet og ejerskabet kommer netop gennem deltagelse og selvom nogen ikke har tid eller lyst til at involvere sig i arbejdet, vil de som regel gerne følge med og se hvad der bliver arbejdet med og diskuteret. Styregruppen (se nedenfor) bør derfor lægge en plan for hvordan man løbende informerer om arbejdet. Jo stærkere idéerne i planen er forankret blandt borgerne, jo bedre er muligheden for at visionen kan realiseres. Der er helt sikkert idéer og tiltag som alle gerne vil bakke op om.

At lave en udviklingsplan kræver bl.a. åbenhed og vilje til at lytte, samarbejdsevne og fremdrift. Der skal være mulighed for at komme frem med idéer og syn på tingene, som ikke alle er enige om. Det kan være diskussioner om hvor vidt noget er grimt eller pænt, hvad et område skal/kan bruges til eller andet. Man

bliver nødt til at indgå i dialog, for at få det bedste ud af en given idé, selv om man ikke umiddelbart er enig i den.

Planlægning og opstart

Det er vigtigt at forventningsafstemme og finde ud af hvem der gør hvad. Overordnet kan arbejdet med planen inddeles i 7 faser eller perioder, hvor man arbejder med forskellige mål.

- 1) *Planlægning og opstart*
- 2) *Visionsarbejde – stormøde og diskussion af fremtidsscenarier*
- 3) *Baggrund og kortlægning*
- 4) *Strategi, indsatser og handleplan*
- 5) *Samling/sammenskrivning*
- 6) *Præsentation*
- 7) *Opfølgning og opdatering*

Ambitionsniveau

I "Planlægning og opstartsfasen" er det vigtigt at fordele ansvarsområder og diskutere ambitionsniveauet. En udviklingsplan kan være alt fra et arbejdsblad til jeres interne diskussioner med en kortfattet vision på få linjer og en række indsatsområder samt en handleplan for disse, til en indbundet illustreret rapport med ekspertvurderinger og detaljebeskrivelser af indsatsområderne og deres tilhørende handleplaner. Det er vigtigt at diskutere hvad planen skal kunne bruges til, men også at få afklaret hvad den muligvis IKKE skal bruges til. Diskuter f.eks. med udgangspunkt i andre planer og snak om hvad der er godt og mindre godt ved dem.

Hvad skal planen kunne bruges til og hvad er der i så fald behov for at den skal indeholde?

Hvad er jeres forventninger til planen, hvad skal den kunne?

Hvad skal der fokuseres på?

Det er vigtigt at skabe sig et overblik over opgaverne og fordele arbejdet, for at en evt. tovholder ikke kører sur i det. Lav en tidsplan, vel vidende at den kan ændre sig gennem forløbet.

Hvor mange møder er der behov for at holde i løbet af processen?

Hvad skal der være af aktiviteter på disse møder – hvem skal inviteres?

Hvem indkalder til møder og forbereder dem?

Hvor lang tid er I indstillede på at bruge på planen?

Involvering og udbredelse af kendskabet til processen og planen

En af de vigtigste opgaver, er at skabe kendskab og ejerskab til udviklingsplanen. Dette gøres bedst, ved at involvere folk i arbejdet. Hold derfor ikke kun informationsmøder, men også workshops og arbejdsgruppemøder, hvor folk selv for fingrene i bolledejen så at sige. Man bør starte med enten et åbent stormøde for alle borgere i lokalområdet, eller man kan arrangere et koordineringsmøde blandt foreningsrepræsentanter, ildsjæle eller andre nøglepersoner først. Vælger man det sidste, kan styregruppen lave et program for det efterfølgende første stormøde, med henblik på at få konkrete temaer eller emner diskuteret. Borgermødet kan annonceres i lokale medier, i fora på nettet, på facebook og ved husstandsdelte invitationer. Det sidste er erfaringsmæssigt det mest effektive. Mødet kan f.eks. være med fællesspisning og med særlige aktiviteter for børn, for at trække børnefamilier til.

Hvordan skal samarbejdet med foreninger, organisationer, klubber o .lign. foregå?

Hvad forventer I af hinanden?

Hvad bidrager de forskellige med?

Hvem har ansvar for hvad?

Arbejdsgrupper

Arbejdsgrupperne er interessebaserede og i dem fordyber man sig og skriver om forskellige emner eller temaer. Arbejdsgrupper fungerer erfaringsmæssigt bedst, hvis de ikke tæller mere end 5-10 personer.

Visionsarbejdet

Hvordan skal jeres landsby eller lokalområde opleves, dels af jer selv, men også af andre? Hvad vil I arbejde for? Visionen er drømmen om fremtiden eller "målet".

Visionen bygger på jeres lokalområdes kvaliteter og beskriver en fremtid som alle på én eller anden måde kan identificere sig med. Visionen må gerne være ambitiøs, men det er også vigtigt, at I tror på den, hvis I skal engagere folk i realiseringen af den.

Visionsarbejdet starter allerede på første møde. Her er det vigtigt at der skabes en stemning af optimisme, motivation og virkelyst, så man gennem fælles brainstorm, idéværksteder og diskussion, kan få rigtig mange positive og fremsynede idéer på bordet.

Forsøg at engagere så mange forskellige alders- og interessegrupper som muligt og i særdeleshed de grupper, som udgør fremtidens grundstamme I Jeres lokalsamfund – børnefamilierne. Erfaringsmæssigt er det sværest at involvere unge og børnefamilier, så det kan være en idé at gøre en ekstra indsats, for at gøre arbejdet interessant for netop denne gruppe.

Hvad er specielt for jeres lokalområde – hvilke kvaliteter eller kombination af kvaliteter er unik?

Hvilke værdier vil I bygge jeres lokalområde på?

Hvilken identitet vil I gerne formidle til andre?

Hvordan ser jeres lokalområde ud om 20-30 år?

Baggrund og kortlægning

Ingen ved mere om jeres lokalområde end jer selv. I kender området og dets historie, men ingen ved alt om alting, så der skal arbejdes på at samle den relevante viden om både aktiviteter, foreninger, historie og fysiske forhold. Det skal alt sammen bruges, for at man kan lægge en plan eller strategi for hvordan man realiserer visionen. Arbejdet med at finde information og kortlægge lokalområdet, er velegnet til at lave i interessegruppe. På den måde kan I arbejde med det der interesserer jer hver især og I kan dykke ned i dette område for at finde information. Interviews med "eksperter" kan ligeledes være en kilde til viden.

Hvad er områdets historie? Overblik og fortælling.

Hvad findes der af foreninger, klubber, organisationer, institutioner, butikker, erhverv osv.

Hvad findes der af aktiviteter og arrangementer? Traditioner, fester osv.

Hvordan ser området ud? Infrastruktur, naturværdier, områder med særlige kvaliteter (kort)

Hvad findes der af eksisterende kommunale, regionale, statslige planer mv.?

Der kan f.eks. laves interviews eller spørgeskemaer, arrangeres byvandring, temamøder, samles fotografier mv.

Illustrationer, billeder, kort mv. kan hjælpe med at beskrive kvaliteterne og formidle dem.

Strategi, indsatser og handleplan

Dette afsnit skal forklare hvordan visionen bliver til virkelighed. Mange gange kan idéer, forslag og ønsker grupperes og forme en **indsats** der bygger på **kvaliteterne** og stemmer overens med **værdierne** som blev diskuteret og fundet i de forudgående faser af arbejdet.

Hvordan vil I organisere jer?

Hvilke kvaliteter vil I bygge på og hvordan (indsatsområder)?

Hvem vil I inddrage?

Hvad kan I selv og hvad skal I søge at samarbejde om med andre?

Hvordan vil I prioritere jeres indsatser?

Der vil helt sikkert være rigtig mange ønsker og idéer og det kan blive en udfordring at begrænse sig eller at strukturere indsatserne, så de ikke peger i alle retninger. Det er afgørende at prioritere, for det gør det lettere både at formidle målsætningerne og realisere dem.

Nogen indsatser kan I måske ikke løfte alene. I disse tilfælde beskriver I hvem der skal inddrages og hvordan samarbejdet skal foregå. Hvilke fonde skal der søges?

Det er vigtigt at være helt konkret med de handlinger og aktiviteter der skal gøres.

Hvilke tiltag startes med det samme?

Hvilke arbejdsgrupper er der nedsat og hvem er ansvarlig for at følge op?

Til sidst er det en god idé at sætte indsatserne ind i en kalender. Nogen projekter vil strække sig over lang tid – f.eks. indsatser for at byde nye tilflyttere velkommen. Andre vil kunne afsluttes på kort tid – f.eks. en oprydning på et areal eller en ejendom.

Sammenskrivning og formidling

Det er vigtigt at der er en rød tråd i jeres plan og at den fremstår som et samlet dokument. Det vil sige at der skal være sammenhæng mellem de forskellige afsnit, lige fra visionen til handleplanen. Derfor er det hensigtsmæssigt at det er relativt få personer der står for den endelige sammenskrivning. Figuren på side tre om udviklingsplanens elementer kan bruges som disposition. Sørg for at sproget er enkelt og ligetil og kan forstås af alle.

Billeder kan som bekendt sige mere end 1000 ord, men de kan også tage meget plads. Forsøg at være skarpe på hvad det er I gerne vil vise eller fortælle og vælg billeder og tegninger med omhu. Sørg for at illustrationerne bakker op om teksten, så billeder og tekst supplerer hinanden og ikke fortæller to forskellige ting. Nogen gange er noget lettere at vise på f.eks. et kort, end hvis man skal beskrive det i tekst.

Vejledning og disposition; udviklingsplan for landsbyer og lokalområder

Præsentation og formidling

Præsenter planen til en byfest eller hold et stormøde hvor alle kan fejre, at I nu har beskrevet en fælles vision og har fået en udviklingsplan, som er med til at binde landbyen sammen og vise en udviklingsretning. Planen kan I bl.a. give til Randers Kommune, så den kan komme på deres hjemmeside og I kan sende linket til bl.a. ejendomsmæglere og andre, som kunne have interesse for den.

Jo flere der har kendskab til jeres plan og dermed Jeres visioner og strategi, jo bedre. Planen formidles selvfølgelig til kommunen, borgere, LAG og andre direkte samarbejdspartnere i og uden for lokalområdet.

F.eks. kan det være en fordel at lokale ejendomsmæglere har linket til planen, så den kan indgå i deres beskrivelse af lokalområdet. Overvej om jeres plan kunne have relevans for nogen særlige i jeres lokalområde. Det kunne f.eks. være virksomheder eller personer der arbejder med turisme.

Det er planen at skabe et forum hvor de enkelte lokalråd og landsbyer får mulighed for at udveksle både planer, idéer, erfaringer, eksempler – ja, lige hvad de har lyst til.

Det er en god idé at gøre sig overvejelser om hvordan I får jeres udviklingsplan ud til de forskellige målgrupper. Mulighederne kan være landsbyens hjemmeside, med direkte mail eller post, møder eller evt. gennem pressen.

Opfølgning/opdatering

Det er vigtigt på forhånd at få en snak om hvad der skal ske når planen er færdig. Hvad skal der gøres, hvornår skal det gøres og hvem har ansvaret for at gøre det?

Projekter skal sættes i gang, drives og afsluttes. Det er derfor vigtigt at have nedsat enten udvalg eller ansvarlige allerede i løbet af processen, så engagementet og det gode arbejde fortsætter.

På længere sigt skal visionen og engagementet holdes i live og bl.a. derfor skal planen også revideres, for at følge op på udviklingen og justere tidsplanerne. Revisioner kan enten være små eller mere gennemgribende. Man kan f.eks. opdatere tidsplanen hvert år og så lave en mere gennemgribende omskrivning hvert 3., 4., eller 5. år.

Det er hensigtsmæssigt at lokalrådet tager ansvar for planen og sørger for at beslutningerne om evaluering og opdatering føres ud i livet.

Det kan være nyttigt at lave en evaluering af processen med at lave udviklingsplanen og de projekter der løbende gennemføres, så erfaringer videregives til det fremtidige arbejde.

Udviklingsplanen - disposition

Indledning

Hvorfor laver vi en plan?

Hvem laver planen?

Hvornår er planen lavet?

Hvordan skal planen bruges i forhold til lokalsamfundet, tilflyttere, kommunen, samarbejdspartnere...?

Visionen

Visionen er drømmen om fremtiden eller "målet". Den bygger på jeres lokalområdes kvaliteter og beskriver en fremtid som alle på én eller anden måde kan identificere sig med. Visionen må gerne være ambitiøs, men det er også vigtigt, at I tror på den, hvis I skal engagere folk i realiseringen af den.

Hvordan ser jeres lokalområde ud om 20-30 år?

*Forsøg at beskrive hvilket samfund jeres lokalområde skal være. Hvad er det for nogen **værdier** I betegner som fælles - hvilke værdier vil I bygge jeres lokalsamfund på?*

Hvordan skal jeres landsby eller lokalområde opleves, dels af jer selv, men også af andre?

Hvilken identitet vil I gerne formidle til andre?

Hvad er anderledes end i dag - hvad vil I arbejde for?

Om lokalområdet – beskrivelse og fakta

Har nogen særlig interesse i at skrive om landsbyens eller lokalområdets historie - har nogen særlig viden?

Hvordan opleves området? Hvis man kommer udefra, hvad ser man så?

Hvilke kvaliteter har lokalområdet?

Det kan være arkitektur, historie, kulturarv, natur, forenings- og fritidsliv, erhverv, kulturelle/sociale aktiviteter og/eller traditioner. Nedenstående er et forslag til tematisering.

Historien – Lav et kort rids af historien på punktform og gå derefter i dybden med punkterne et efter et.

Det skal ikke være en afhandling, men vigtige begivenheder, personer eller andet der har været med til at forme byen og bør beskrives.

Naturen – Beskriv byens placering i landskabet, landskabets karakter, særlige naturværdier, tilgængelighed.

Er der særlige værdier ved byens/landsbyens placering?

Arkitektur og byggeri – Beskriv byens arkitektoniske karakter og særlige kendetegn. Er der områder med særlige kvaliteter? Hvor kan man bosætte sig – hvad er mulighederne? Gode såvel som problematiske forhold beskrives.

Trafik og infrastruktur – Beskrivelse af historien og mulighederne. Er der "svage punkter"?

Erhverv – Hvad findes der af erhverv? Hvilke erhverv er hjemmehørende/unikke for landsbyen og har været med til at forme den?

Aktiviteter – Hvad findes der af foreninger og hvor finder aktiviteter sted?

Samarbejder foreninger, klubber eller andet i byen med hinanden, eller konkurrerer de på nogen områder?

Hvilke fritidsaktiviteter dyrker unge og ældre i byen? Hvor spiller man fodbold osv.?

Er der særlige traditioner og aktiviteter i f.eks. forsamlingshuset eller andre steder?

Er der foreninger eller netværk der binder jer sammen internt eller med nabobyerne - eller længere væk?

Befolkningen - Hvordan er befolkningssammensætningen – unge/ældre, til-/fracflytning?

Hvor arbejder folk? Findes der lokale arbejdspladser, eller pendler folk i høj grad til Randers eller andre steder? I kan f.eks. interviewe tilflyttere, for at få en historie om at komme til Jeres lokalområde.

Inspiration

Lokalarkivet

Landsbyregistrering 2011

www.landsbyregistrering.randers.dk

Kommuneplan 2013

<http://kommuneplan.randers.dk/>

Strategi

Hvad er den overordnede plan for hvordan visionen realiseres? Hvordan vil I gribe udviklingen an? Skal der f.eks. nedsættes en masse underudvalg/arbejdsgrupper?

Hvilke temaer og udfordringer vil I inkorporere i strategien?

Hvordan spiller strategien op mod f.eks. kommunale planer eller strategier – er der sammenhænge og synergi? Hvordan håndteres evt. uoverensstemmelser?

Indsatser

Hvilke temaer og udfordringer vil I fokusere på og hvordan vil I prioritere dem? Beskriv hvorfor I vælger netop disse indsatsområder og beskriv hvordan hver indsats understøtter visionen og kan være med til at realisere den.

Handlingsplan

Her beskrives de konkrete handlinger der skal gøres på de forskellige indsatsområder. Det kan hjælpe jer at være MEGET konkrete med de handlinger og aktiviteter der skal gøres, for at sikre at der hele tiden tages skridt mod realisering af planens indhold.

Hvilke tiltag startes med det samme?

Hvilke arbejdsgrupper er der nedsat og hvem er ansvarlig for at følge op?

Eksempel: Arbejdet med at byde tilflyttere velkommen til byen - informationsfolder og velkomstkomité

”Der nedsættes et ’velkomstudvalg’ bestående af 5 personer, som står for at udarbejde materiale til tilflyttere og organisere velkomstbesøg hos tilflyttere. Udvalget kontakter mulige samarbejdspartnere og informerer om projektets fremskridt på hjemmesiden. Åbent informationsmøde den 12. april hvor der er mulighed for at komme med input og idéer til materialet/indsatsen.”

Tidsplan

Det er en god idé at sætte indsatserne ind i en kalender. Nogen projekter vil strække sig over lang tid – f.eks. indsatser for at byde nye tilflyttere velkommen. Andre vil kunne afsluttes på kort tid – f.eks. en oprydning på et areal eller en ejendom.

Del indsatserne op mellem dem I kan klare alene og dem I skal samarbejde med andre om.

		2013	2014	2015	2016	2017	2018	2019	2020	2021	2022	2023	2024	2025	2026	2027	2028	2029	2030	
		Kort sigt			Længere sigt															
Umiddelbart realiserbare projekter	Projekt																			
	Projekt																			
	Projekt																			
	Projekt																			
	Projekt																			
Kræver finansiering, samarbejde mv.	Projekt																			
	Projekt																			
	Projekt																			
	Projekt																			

Opfølgning/opdatering

Her skrives en hensigtserklæring om hvordan planen varetages, vedligeholdes og opdateres. Det er vigtigt at der nedsættes enten et udvalg eller ansvarlige allerede i løbet af processen, så engagementet og det gode arbejde fortsætter.

Der vil løbende ske ændringer. Projekter færdiggøres, forudsætninger og prioriteringer ændres og det skal selvfølgelig afspejles i udviklingsplanen.

Hvordan holdes visionen og engagementet i live?

Hvor tit skal planen revideres, debatteres eller omskrives?

Man kan f.eks. opdatere tidsplanen hvert år og så lave en mere gennemgribende omskrivning hvert 3., 4., eller 5. år. Det er hensigtsmæssigt at den instans der har ansvaret for planen (f.eks. lokalrådet eller borgerforeningen) tager ansvar for planen og sørger for at beslutningerne om evaluering og opdatering føres ud i livet.

Det kan være nyttigt at lave en evaluering af processen med at lave udviklingsplanen og de projekter der løbende gennemføres, så erfaringer viderebringes til det fremtidige arbejde. Det handler om at blive bedre til at samarbejde om at få tingene til at blive til virkelighed.

Bilag - samspil med Randers Kommunes planer og strategier

Hvordan forholder udviklingsplanen sig til kommunens mål, planer, strategier og projekter? Er der overensstemmelse og samspil, eller modsætninger og udfordringer, i så fald hvilke? Kan de vendes til en ny fælles målsætning?

Eksempel: Uggelhuse

Landsbyen er rammebelagt som landsby, blandet bolig- og erhvervsområde, i Kommuneplan 2013. Der findes to gældende lokalplaner for områder i landsbyen; 179-S og 181-S. Lokalplanerne er for boligområder.



Næsten alle Randers Kommunes data og planer kan ses på følgende webadresser:

Planlægning i Randers Kommune

www.planlaegning.randers.dk

Udpegninger, rammer mv. på kort

www.webkort.randers.dk

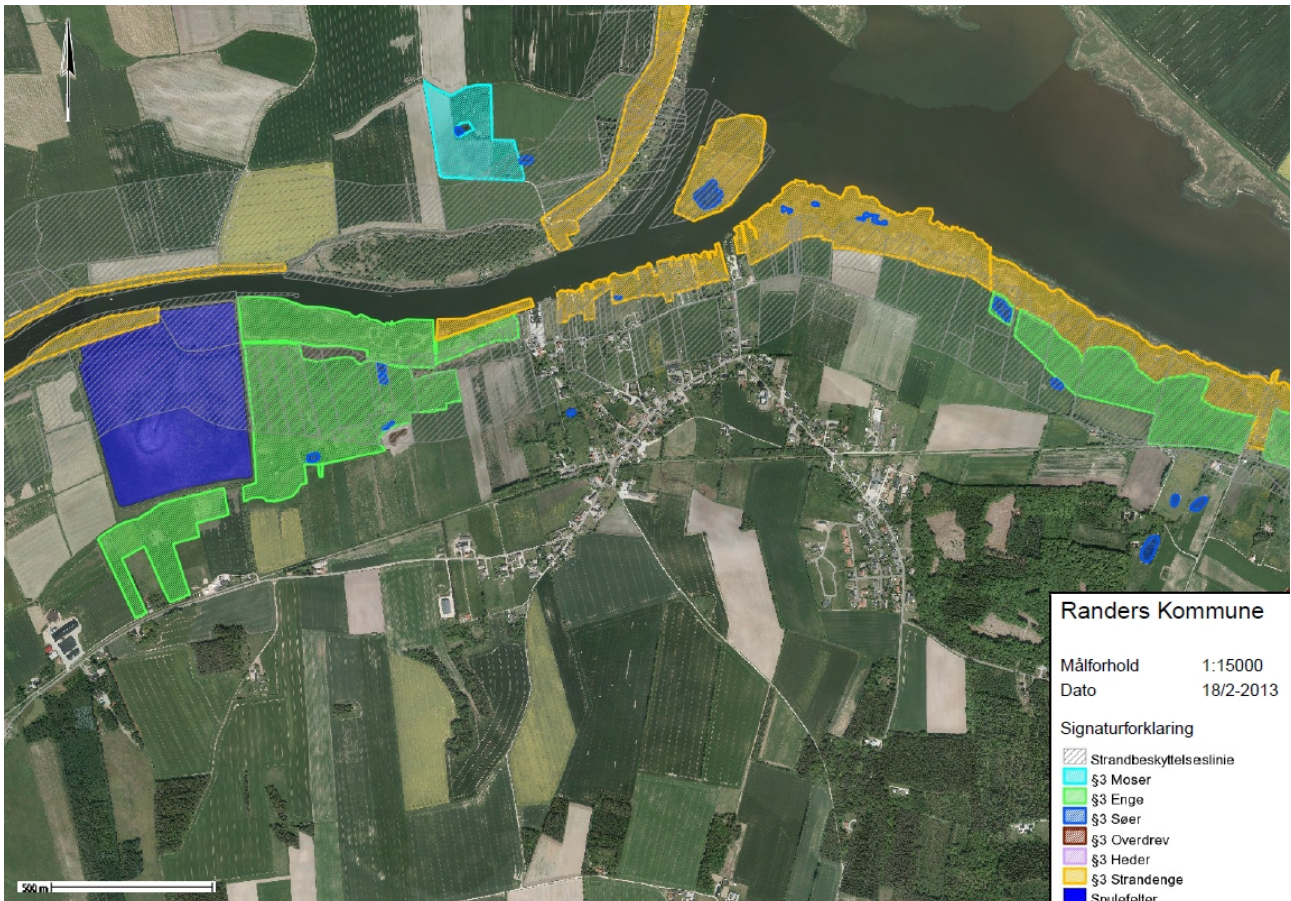
Kommuneplan

<http://kommuneplan.randers.dk/>

Omkring landsbyen

Landsbyen ligger ned til Randers Fjord og ligger i et geologisk og landskabeligt interesseområde og en del ligger inden for strandbeskyttelseslinjen, hvor der kun undtagelsesvist kan bebygges. Selve landsbyen (inden for afgrænsningen) er undtaget fra dette forbud, men ændring i brug af øvrige arealer kræver forudgående planændringer.

Landsbyen ligger i et værdifuldt naturområde, hvilket er et aktiv for byen. Her er skønt at opholde sig og selv om nogen arealer er beskyttede, kan de gøres tilgængelige med stier.



Kortet viser Strandbeskyttelseslinjen, § 3-udpegede områder, samt spulefeltet vest for byen (blåt). Grønne områder er enge og de gule er strandenge. OBS - Målestok passer ikke!

Dialogen med kommunen

Hvad vil I fokusere på i jeres dialog med Kommunen?

Hvad er jeres vigtigste input til kommuneplanen og hvordan kommunikerer I dem?

Hvilke rammer har I brug for, hvis visionen skal realiseres?

Værktøjskasse

Inspiration

Ministeriet for By, Bolig og Landdistrikters inspirationsbase

Databasen er tema-opdelt, så man f.eks. kan søge på projekter i landdistrikter med fokus på bosætning eller natur og miljø. <http://livogland.dk/inspirationsbase>

Nærdemokrati.dk

www.naerdemokrati.dk assisterer ved indførelse eller videreudvikling af nærdemokrati baseret på lokalråd i lokalsamfundene.

Rødding – æblets by i Salling og ”Årets Landsby 2012” i Region Midtjylland

Rødding har fundet sit ”brand” – noget de er fælles om.

<http://www.aebletsby.dk/r%C3%B8dding+%C3%A6blets+by>

<http://www.spottrupkulturhal.dk/spottrup-kulturhal/rodding-arets-landsby>

Tranum

Her er der fibernet til alle – læs om hvordan og hvorfor. <http://www.tranumnet.dk/>

Vestervig – Årets Landsby 2013

Her har borgerne selv oprettet ”Vestervig byfornyelsesselskab” – et andelsselskab, der har til formål at opkøbe forfaldne ejendomme og rive dem ned eller sætte dem i stand. <http://www.vestervig-by.dk/>

Genanvend Gården

Inspiration til bevaring og genanvendelse af gamle gårde, der ofte er en vigtig del af landsbyernes historie og struktur. <http://genanvendgaarden.dk/>

Skjødtgården i Vestrup og syvager i Lem

Genanvendelse af gamle gårde til boliger i Randers Kommune.

<http://genanvendgaarden.dk/gode-eksempler/gaard-genbruges-til-boliger.aspx>

<http://genanvendgaarden.dk/gode-eksempler/lejeboliger-i-firlaenget-gaard.aspx>

Hjordtal Købmand

Købmandsforretning i Jammerbugt Kommune, der drives som socialøkonomisk virksomhed.

<http://www.hjortdalkobmand.dk/>

Årets Landsby gennem tiden

Hvilke landsbyer er tidligere blevet kåret til ”Årets Landsby”?

http://www.landsbyerne-i-danmark.dk/frameset/vestervig_fr.htm

Randers Kommune

Planlægning i Randers Kommune

På planafdelingens hjemmeside kan der findes information om f.eks. lokalplaner, landzonetilladelser, arkitekturpolitik og meget andet www.planlaegning.randers.dk

Landsbyregistrering 2011

Landsbyregistrering 2011 er et katalog med beskrivelser af samtlige 86 landsbyer i Randers Kommune. www.landsbyregistrering.randers.dk

Kommuneplan

Den gældende kommuneplan for Randers Kommune. <http://kommuneplan.randers.dk/>

Udpegninger, rammer mv. på kort

Her kan informationer fra bl.a. kommuneplanen ses på kort og luftfotos. <http://webkort.randers.dk/>

Eksempler på udviklingsplaner

Landsbyerne omkring Randers Fjord

<http://www.landsbyerandens.dk/Lokale%20Udviklingsplaner.aspx>

Faaborg-Midtfyn kommune

<http://www.faaborgmidtfyn.dk/demokrati-og-politik/lokalsamfund/udviklingsplaner-udarbejdet-af-lokalraad/>

Viborg Kommune

<http://kommune.viborg.dk/Om-kommunen/Viborger/Borgerplaner>

Vejen Kommune

<http://www.lag-vejen.dk/projekter/projekt-udviklingsplaner-og-synliggørelse/20-udviklingsplaner-for-landdistrikterne-i-vejen-kommune/>

Finansiering; hvor, hvordan og til hvad kan vi søge penge?

Der findes en række fonde og puljer, der kan søges til finansiering af projekter. Mange fonde og puljer kan man finde oplysninger om på Nettet. Men man skal være klar over, at det er et (tids)krævende arbejde at søge midler. Derfor skal arbejdet fordeles på flere personer.

Her er information om en række fonde, deres primære formål og vejledning til ansøgning.

Puljer

Landdistriktsprogram og LAG

Den Lokale AktionsGruppe kan indstille projekter under to puljer i Det Danske Landdistriktsprogram 2007-2013. Den ene pulje støtter projekter der skaber attraktive levevilkår i landdistrikterne, og den anden pulje

støtter projekter der skaber nye arbejdspladser i landdistrikterne. Find flere oplysninger på:

www.landsbyeranders.dk eller på www.landdistrikter.dk

Midler fra andre EU-fonde kan ikke kombineres med midler fra landdistriktsprogrammet eller fiskeriudviklingsprogrammet i det samme projekt.

Landdistriktpuljen og ø-støtte

Landdistriktpuljen støtter forsøgsprojekter, forskning og information, der kan fremme en bæredygtig udvikling i landdistrikterne og på øerne. Både foreninger, selvejende og offentlige institutioner samt kommuner kan få støtte fra puljen.

<http://livogland.dk/ministeriets-egne-puljer-stoetteordninger/landdistriktpuljen-oe-stoette>

Puljen til Kultur i hele landet

Kulturministeriet administrerer puljen som er en pulje til styrkelse af kulturlivet i provinsen.

<http://kum.dk/Kulturpolitik/Kulturaftaler-med-kommuner/Om-kulturaftaler/Puljen-til-kultur-i-hele-landet/>

Grønt Udviklings- og Demonstrations Program

Fødevarerministeriet administrerer GUDP. Programmet har til formål at skabe bedre sammenhæng mellem anvendt forskning, udvikling og demonstration af viden indenfor områderne fødevarer, jordbrug, fiskeri og akvakultur.

Programmet skal medvirke til, at der bliver givet midler til de forsknings-, udviklings- og demonstrationsprojekter, som har de største potentialer og bidrager mest til en konkurrence- og bæredygtig fødevarer- eller nonfood produktion.

GUDP er en del af Grøn Vækst-aftalen.

<http://2.naturerhverv.fvm.dk/gudp.aspx?ID=58163>

Fonde

ELRO Fonden

Støtter sportslige, kulturelle, sociale og andre almennyttige formål og aktiviteter samt erhvervsmæssige formål og aktiviteter, særligt inden for uddannelse, forskning og udvikling, i ELROs gamle forsyningsområde (kan ses på deres hjemmeside). Der er tre årlige søgefrister: 30/4, 31/8 og 31/12.

<http://www.elrofonden.dk>

Realdania

Realdania støtter bredt forskellige initiativer, som hver på deres måde er med til at udvikle og forandre det byggede miljø i Danmark. For at et projekt kan få støtte, er det afgørende, at det har demonstrationsværdi.

<http://www.realdania.dk/>

Nordeafonden

Støtter aktiviteter, der fremmer gode liv inden for sundhed, motion, natur og kultur.

<https://www.nordeafonden.dk/>

Tuborgfondet

Virker for udvikling og gennemførelse af samfundsgavnlig initiativer og aktiviteter, særlig til støtte for dansk erhvervsliv. Der lægges særlig vægt på, at rigtig mange får gavn af støtten fra Tuborgfondet.

<http://www.tuborgfondet.dk/Tuborgfondet/Pages/default.aspx>

TrygFonden

Uddeler støtte til landsdækkende og regionale projekter, der øger trygheden i Danmark.

<http://www.trygfonden.dk/>

AP Møller Fonden

Støtter almene formål støtter en række forskellige aktiviteter som fremgår af deres hjemmeside.

<http://www.apmollerfonde.dk/>

Nationalbankens jubilæumsfond

Støtter arkitektur, design, kunsthåndværk, musik og scenekunst.

http://www.nationalbanken.dk/DNDK/OmNB.nsf/side/Danmarks_Nationalbanks_Jubilaeumsfond_af_1968!OpenDocument

Nordisk Kulturfond

Nordisk Kulturfond har til opgave at støtte kultursamarbejde i bred forstand mellem de nordiske lande.

<http://www.nordiskkulturfond.org/>

Lokale- og anlægsfonden

Støtter byggeri inden for idræt, kultur og fritid og stiller krav om arkitektonisk og funktionel kvalitet. Der findes både en fond, der kan søges til projekter over 1 mio. kr. og en pulje, til mindre projekter mellem 100.000 og 1 mio.

<http://www.loa-fonden.dk/>

Andre offentlige midler

Tipsmidler

Der findes en række puljer, der uddeler tipsmidler til forskellige aktiviteter og formål. Puljerne dækker almen kultur og idræt, almennyttige og humanitære formål, folkeoplysning, foreningsformål, friluftsliv, sociale formål, sygdomsbekæmpende organisationer, undervisning og ungdomsformål.

<http://www.tipsmidler.dk>

Forslag rettelser mv. sendes til:

Erik Skovgaard Knudsen

Landsbyudvikling

Randers Kommune
Erhverv og Udvikling

Laksetorvet
8900 Randers C

Tel 8915 1133
Mobil 2383 9571

esk@randers.dk
www.randers.dk