

# Kvalitetsrapport 2011

Randers Kommunes folkeskoler



Randers Kommune  
Børn, Skole og Kultur



## Indholdsfortegnelse

<b>1. Indledning</b>	<b>s. 3</b>
<b>2. Kvalitetsrapporten – ét blandt flere styringsredskaber på skoleområdet</b>	<b>s. 4</b>
<b>3. Fakta om skolen</b>	<b>s. 5</b>
<i>Spredning i skolestørrelse</i>	s. 5
<i>Antal klasser pr. skole</i>	s. 6
<i>Gennemsnitlig klassekvotient</i>	s. 6
<i>Antal elever pr. lærerårsværk</i>	s. 7
<b>4. Fritidsdelen</b>	<b>s. 8</b>
<i>Antal børn i SFO</i>	s. 8
<i>Andelen af elever i SFO ift. det samlede antal elever</i>	s. 9
<b>5. Økonomi og ressourcer</b>	<b>s.10</b>
<i>Materialeudgift i gennemsnit pr. elev</i>	s. 10
<i>Gennemsnitlig udgift pr. elev pr. skole</i>	s. 10
<b>6. Elevernes udbytte</b>	<b>s. 11</b>
<i>Karaktergennemsnit i 9. klasse</i>	s. 11
<i>Karaktergennemsnit i 9. klasse – redigeret for socioøk.</i>	s. 12
<i>Karaktergennemsnit i 9. klasse - læsning</i>	s. 13
<i>Karaktergennemsnit i 10. klasse</i>	s. 13
<i>Tilmelding til ungdomsuddannelserne</i>	s. 14
<i>Samlet fravær pr. elev opgjort i dage</i>	s. 14
<i>Sygdom og fravær for 0. – 9. klasse i perioden 2008-2011</i>	s. 15
<b>7. Undervisningstid og fagligt udbytte</b>	<b>s. 16</b>
<i>Undervisningstidens procentvise andel af nettoarbejdstiden</i>	s. 16
<i>Planlagte undervisningstimer</i>	s. 17
<i>Planlagte undervisningstimer pr. skole</i>	s. 17
<i>Linjefagsdækning</i>	s. 18
<i>Aflyste undervisningstimer</i>	s. 19
<i>Det gennemsnitlige tidsforbrug pr. lærer til efteruddannelse</i>	s. 19
<i>Sygefravær personalet</i>	s. 20
<i>Andel af sygefravær udover 21 dage fordelt på skoler</i>	s. 21
<b>8. IT i skolen</b>	<b>s. 22</b>
<i>Elev pr. PC</i>	s. 22
<b>9. Specialpædagogisk indsats</b>	<b>s. 23</b>
<i>Elevtal i specialklasserne</i>	s. 23
<i>Gennemsnitlig klassekvotient specialklasserne</i>	s. 24
<i>Fordeling af ressourcer til specialundervisning</i>	s. 24

<i>Fordeling af ressourcer til enkelt- og gruppeintegration</i>	s. 25
<i>Specialskoler</i>	s. 26
<i>Fordelingen af elever på specialskolerne</i>	s. 26
<i>Specialtilbud regionalt, i andre kommuner mv.</i>	s. 27
<b>10. Tosprogede elever</b>	<b>s. 28</b>
<i>Antal elever med andet modersmål end dansk</i>	s. 28
<i>Antal elever med behov for intensiv undervisning</i>	s. 29
<b>11. Opfølgningen på indeværende kvalitetsrapport – hvad så nu?</b>	<b>s. 30</b>
<i>Model for øget evalueringsudbytte</i>	s. 31
<b>Bilag 1: Udgiftsandel af de samlede nettodriftsudgifter</b>	
<b>Bilag 2: Aflyste undervisningstimer første halvår 2011</b>	
<b>Bilag 3: Udgifter til efteruddannelse af lærere</b>	
<b>Bilag 4: Privatskolefrekvens</b>	

# Kvalitetsrapport 2011

## 1. Indledning

Randers Kommune udgiver her den årlige kvalitetsrapport for kommunens samlede skoleområde. Rapporten henvender sig til kommunens politikere, borgere og forældre. Den beskriver, jf. Folkeskolelovens § 40a, skoleåret 2010/11 for kommunens 25 skoler og 3 specialskoler med fokus på skolerens faglige niveau samt de initiativer, der er iværksat for løbende at udvikle skoleområdet.

I forlængelse af indeværende rapport udarbejder skoleafdelingen et koncept for opfølgningen på resultaterne, som skal foregå i en tæt dialog med skoleledelser og bestyrelser. Opfølgningen tager, ud over resultaterne i denne rapport, udgangspunkt i erfaringerne fra kvalitetsrapporten 2010 og de afholdte kvalitetssamtaler med skolelederne.

Danmarks Evalueringsinstitut har i efteråret 2011 evalueret kvalitetsrapportens betydning for praksis på skoler og i kommuner. En af konklusionerne i EVA-rapporten er netop, at kvalitetsrapporten kan styrke evalueringskulturen i kommuner og på skoler, men at det forudsætter et særligt fokus på vurderingen af skolernes styrker og svagheder. Herudover fremhæves det i rapporten, at forvaltninger og politikere bør følge tæt op på kvalitetsrapporten og overveje værdien af i højere grad at pålægge skolerne at foretage ændringer på baggrund af resultaterne. Afslutningsvis i rapporten skitseres kort forvaltningens foreløbige overvejelser i forhold til opfølgningen på indeværende kvalitetsrapport.

Fremadrettet tilstræbes det at skabe en øget sammenhæng mellem kvalitetsrapporten og aftalestyringen i Randers Kommune. De nye decentrale aftaler aktualiserer overvejelserne om, hvilke pædagogiske processer, der fremover skal beskrives i kvalitetsrapporten og formålet med det. Opfølgning på kvalitetsrapporten, kvalitetssamtalerne med skolelederne og de iværksatte pædagogiske processer decentralt på skolerne skal således danne fælles afsæt for nye indsatser på skoleområdet. Målet på sigt er således en mere tydelig og systematisk anvendelse af kvalitetsrapporten som et styringsredskab på flere niveauer.

## 2. Kvalitetsrapporten – ét blandt flere styringsredskaber på skoleområdet

Skolernes rammebetingelser og resultater som beskrevet i indeværende rapport skal ses i forhold til de initiativer, der i øvrigt er iværksat på skoleområdet i 2010/11 samt i forhold til relevante fokusområder i Børn – og ungepolitikken, Vision 2017 og regeringsgrundlaget.

<b>Kvalitetsdialogen</b>	
<b>Kvalitetsrapport 2011</b>	<b>Temaer på skoleområdet nu og her – og lidt frem</b>
<b>Kompetenceudvikling</b>	<b>SFO-bedre udnyttelse af ressourcerne i ferieperioder</b>
<b>Elevernes udbytte</b>	<b>Tosprogede –evaluering af undervisningstilbuddet</b>
<b>Evaluering</b>	<b>Fremskudte socialrådgivere</b>
<b>Et højere fagligt udbytte –læsning og sprog</b>	<b>IT-strategi</b>
<b>Fælles indsats mod eleverns ulovlige fravær</b>	<b>Inklusion – herunder udlægning af specialressourcerne</b>

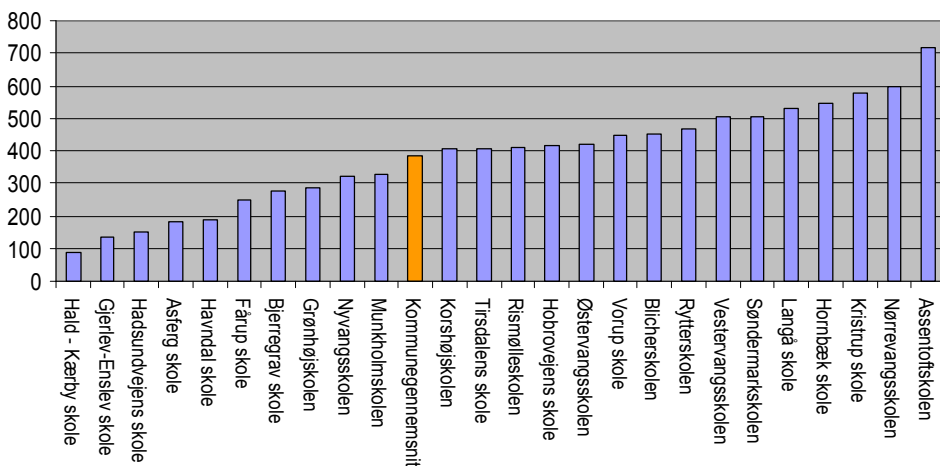
### 3. Fakta om skolerne

I dette afsnit præsenteres de oplysninger, der er karakteristiske for Randers Kommunes skoler. Det drejer sig bl.a. om skolestørrelse, gennemsnitlig klassekvotient samt elever pr. lærer.

#### 3.1. Skolestørrelse, antal spor og gennemsnitlig klassekvotient

Figur 1 præsenterer den enkelte skoles størrelse baseret på antallet af normalklasseelever i skoleåret 2010/11.

Figur 1: Spredning i skolestørrelse målt på antal elever i normalklasser, skoleåret 2010/2011



\*Faktiske klasse- og elevtal pr. 5. september 2010 for skoleåret 2010/2011

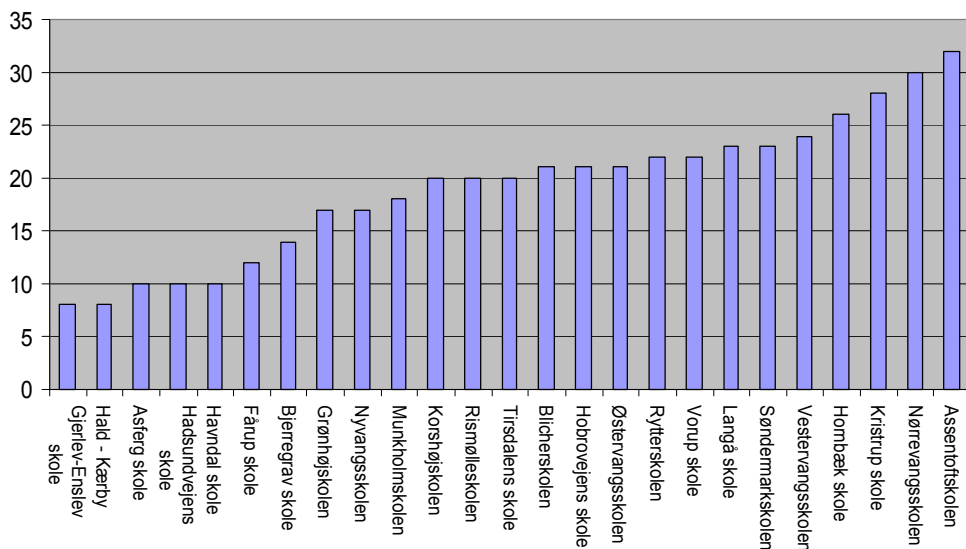
Som det fremgår af figur 1 varierer elevgrundlaget væsentligt fra skole til skole. Hald-Kærby Skole har således som den mindste af skolerne i kommunen et elevgrundlag på 89 elever pr. 5. september 2010 (tallet er faldet til 58 elever pr. 5. september 2011), mens Assentoft Skole som den største af skolerne har et elevgrundlag på 718 elever. Som bekendt lukkes Hald-Kærby Skole med virkning fra skoleåret 2012/13, som følge af det vigende

elevtal, skolen oplever. Kommunegennemsnittet er 384 elever i Randers Kommune. Gennemsnittet for 6-byerne er til sammenligning 460 elever.<sup>1</sup>

Krevi har kortlagt de danske kommuners skolestruktur over de sidste 10 år og har studeret nordiske undersøgelser af skolestrukturens betydning.<sup>2</sup> Undersøgelsen viser, at den gennemsnitlige skolestørrelse er stort set uændret i Danmark i perioden 1998-2008. I 2008 var den gennemsnitlige skolestørrelse 326 elever. I 2010 er den gennemsnitlige skolestørrelse på 359 elever.

Antal klassetrin og spor pr. skole, jf. figur 2, illustrerer også forskellen på skolernes størrelse. Således har de mindste skoler i alt 8. klasser (til og med 6. klasse), mens den største skole Assentoftskolen har mellem 3-4 klasser pr. årgang svarende til i alt 32 klasser (til og med 9. klasse).

Figur 2: Antal klasser pr. skole skoleåret 2010/2011



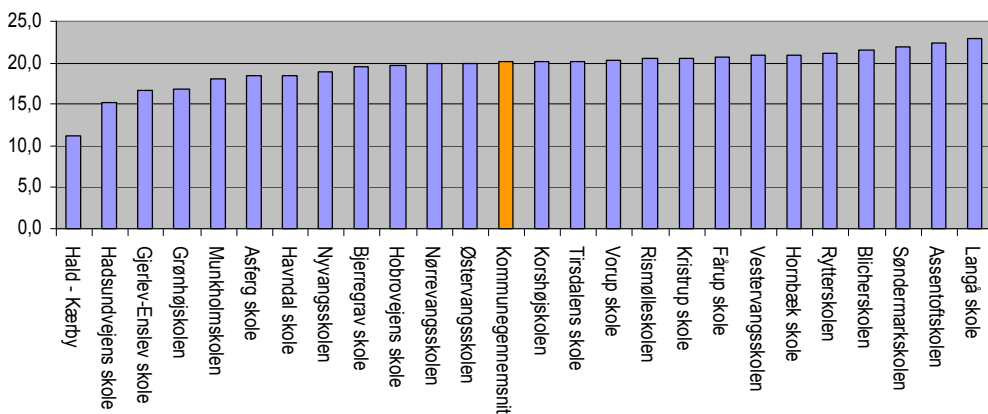
<sup>1</sup> 6-by nøgletal for skoleåret 2010/11 – København, Randers, Esbjerg, Aalborg, Odense og Århus.

<sup>2</sup> Krevi. Skolestruktur i Danmark, august 2010.

Den gennemsnitlige klassekvotient jf. nedenstående figur 3 varierer også betydeligt fra 11 elever på Hald-Kærby Skole til 23 elever på Langå Skole. Kommunegennemsnittet er 20,1 elever pr. klasse. Til sammenligning er landsgennemsnittet 19,4 elever i en normalklasse.

Det er klart, at der vil være forskel på klassekvotienten på små skoler / landskoler og større skoler, og at der skal være plads til lokale differencer og forskellige måder at tilrettelægge undervisningen på. I virkeligheden siger antallet af elever i en skoleklasse alene ikke meget om kvaliteten i undervisningen og elevernes udbytte af undervisningen. En høj klassekvotient kan være forbundet med tolærerordninger og et højt undervisningstimal, mens lave klassekvotienter kan dække over minimumstimetal for fagene og ringe udnyttelse af muligheder for holddannelse.

**Figur 3: Gennemsnitlig klassekvotient**

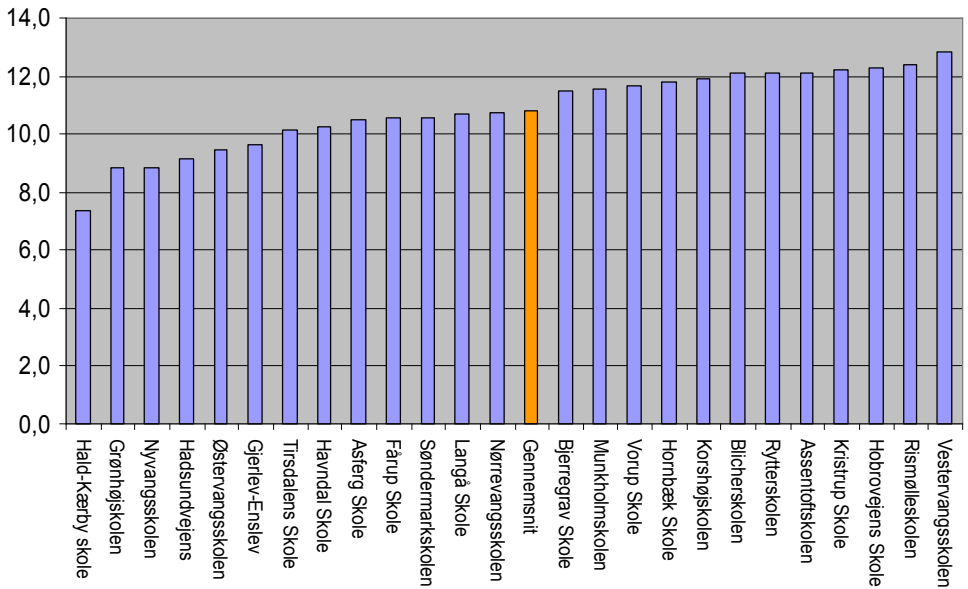


Af nedenstående figur 4 fremgår antallet af elever pr. lærerårsværk. Det samlede årsværk er beregnet på baggrund af skolernes planlagte timer til normalundervisning, den specialpædagogiske indsats, timer til enkelt- og gruppeintegration samt anden tildeling (indskoling). Som det fremgår, er den gennemsnitlige elev-lærer ratio i Randers Kommune lig med 10,8 elever pr. lærerårsværk. Den samlede elev-lærer ratio i skoleåret 2009/ 10 for hele landets folkeskoler er 11,4. I denne beregning fra Uni-C er special-



klasseelever og specialundervisning imidlertid ikke inkluderet, hvilket er tilfældet i beregningerne for Randers Kommune. Skoler med mange speci-alklasseelever vil typisk have en lavere elev-lærer ratio, ligesom gør sig gældende for skoler med mange enkeltintegreerede specialundervisnings-elever.

**Figur 4: Antal elever pr. lærerårsværk.  
Skoleåret 2010/2011**

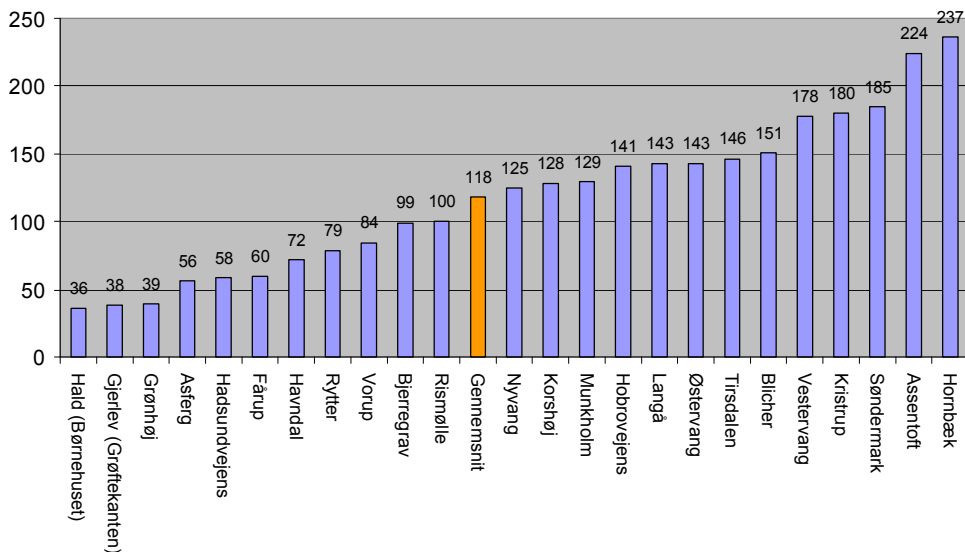


## 4. Fritidsdelen

Der findes 24 skolefritidsordninger i Randers Kommune til børn i 0. – 3. klasse. Skolefritidsordningen er en integreret del af folkeskolen. Herudover findes der 4 fritidshjem til aldersgruppen. Fritidshjemmene løser mange af de samme opgaver som skolefritidsordningerne, men aktiviteterne foregår i bygninger adskilt fra skolerne og med en højere personalenormering end i SFO'erne. Fritidshjemmene er underlagt dagtilbuds-loven

Af figur 5 fremgår antallet af børn i de respektive skolefritidsordninger i kommunen. De største fritidsordninger har over 200 børn mens de mindste har under 40 børn. Gennemsnittet for antal elever i kommunens skolefritidsordninger er 118 børn.

Figur 5: Antal børn i SFO

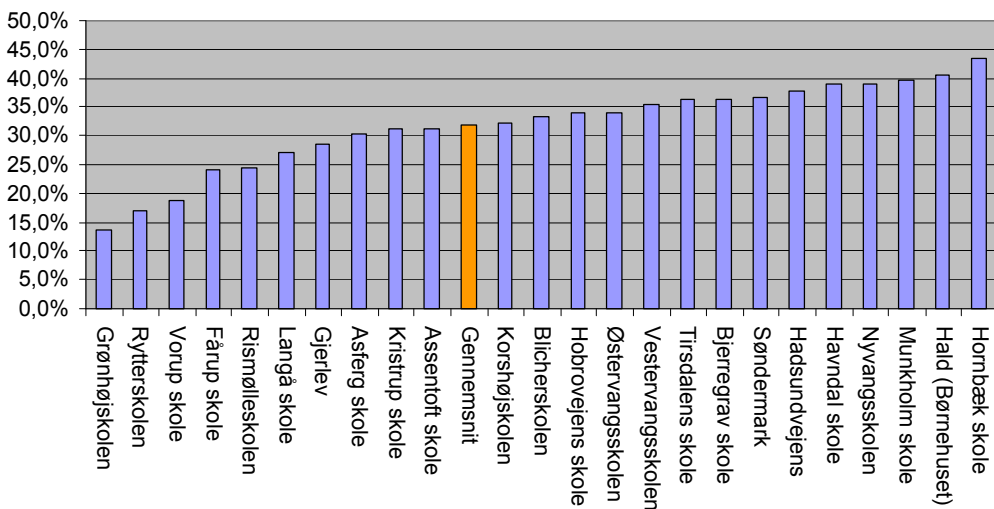


\* Opgjort efter belægningslister fra KMD Institution pr. 22/8 2011

Andelen af ental elever i skolefritidsordning set i forhold til det samlede antal elever på skolen fremgår af nedenstående figur 6. Der gøres opmærksom på, at tilbuddet om optagelse i skolefritidsordning udelukkende vedrører elever i 0. – 3. klasse, og at andelen nedenfor illustreres i forhold til det samlede antal elever på skolen.

Hornbæk skole har den højeste sfo-frekvens med 43 % af eleverne fra skolen tilknyttet skolefritidsordningen. Gennemsnittet for kommunen er 32 %.

**Figur 6: Andelen af elever i skolefritidsordning ift. det samlede antal elever på skolen - pr. august 2011**



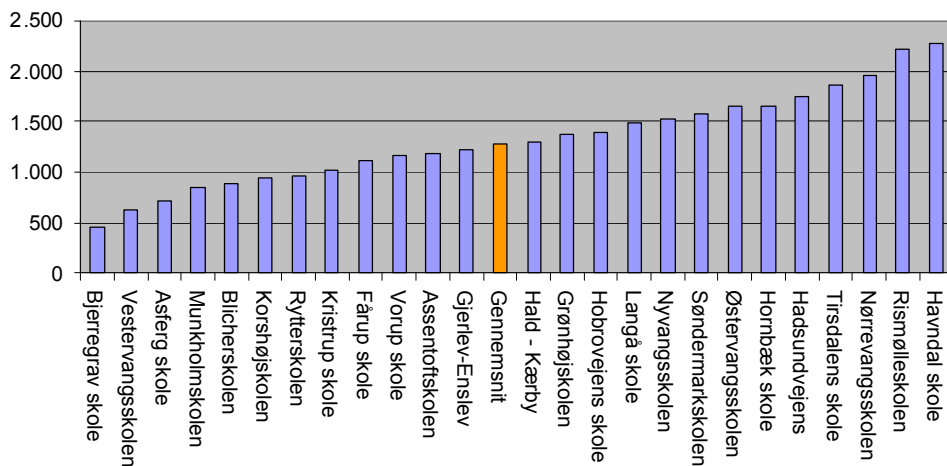
I Randers Kommune er der et tæt samarbejde mellem skole og sfo, og sfo-lederen indgår som en integreret del af skoleledelsen. Til trods for dette, er der dog stadig fortsat behov for at sætte øget fokus på samspillet mellem undervisning og sfo-pædagogik. Udfordringen er reelt at tænke dagen som en helhed for barnet, og at tænke skolen som en fælles skole. Udviklingen mod heldagsskoler med skoletid fra kl. 8:00 til 17:00 sigter netop mod at støtte elevernes individuelle udvikling ved at skabe sammenhæng mellem faglige udfordringer og fritidsaktiviteter.

## 5. Økonomi og ressourcer

Ressourcerne til folkeskolen i Randers Kommune udgør 13,3 % af de samlede nettodriftsudgifter i kommunen i regnskab 2010. Randers Kommune har således den mindste andel af summen af driftsudgifterne til skoleområdet af de samlede nettodriftsudgifter, hvis sammenholdes med Herning, Holstebro, Horsens, Silkeborg, Skive og Viborg kommuner, jf. bilag 1.

Opgøres de samlede materialeudgifter pr. elev inklusiv elever i specialklasser, fremgår det, at den gennemsnitlige materialeudgift er knap 1300 kr. pr. elev i 2010, jf. nedenstående figur 7.

**Figur 7: Materialeudgift i gennemsnit pr. elev - Regnskab 2010**

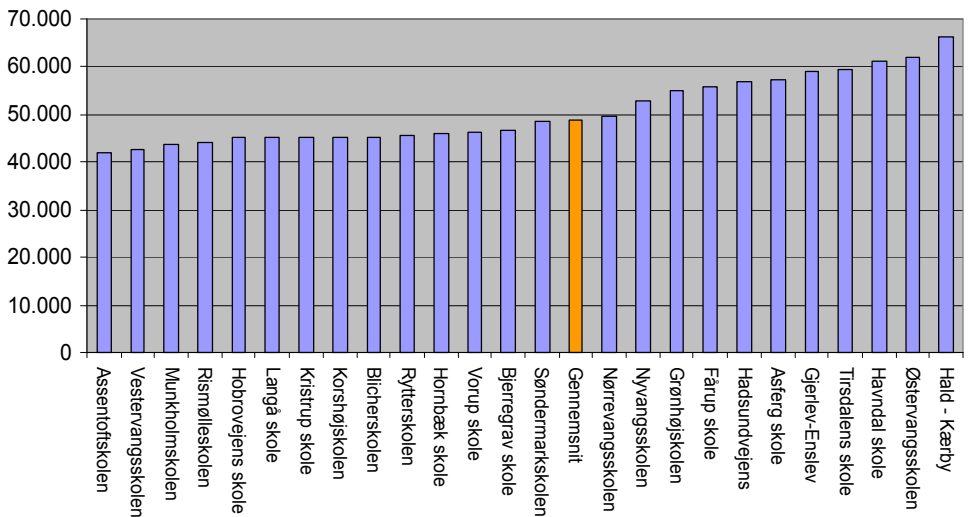


De laveste materialeudgifter har Bjerregrav Skole i 2010 med 453,- kr. pr. elev, mens Havndal Skole har de største gennemsnitlige materialeudgifter med 2.270 kr. pr. elev.

Ses på de samlede gennemsnitlige udgifter pr elev i nedenstående figur 8, fremgår det, at Assentoft skolen har den laveste udgift med knap 42.000 kr. pr. elev, mens Hald-Kærby Skole har den største udgift med 66.400,- kr. pr. elev. De mindre skoler har typisk en større gennemsnitlig udgift pr. elev end de større skoler.

Den gennemsnitlige udgift pr. elev er knap 49.000 kr. i Randers Kommune. Til sammenligning oplyser Ministeriet for Børn og Undervisning, at en elev i folkeskolen skønnes at koste ca. 65.000 kr. i 2010.

**Figur 8: De gennemsnitlige udgifter pr. elev pr. skole.  
Regnskab 2010**



## 6. Elevernes udbytte

Eleverne skal have den bedst mulige skolegang og størst muligt udbytte af undervisningen. Ifølge formålsparagraffen i Folkeskoleloven skal folkeskolen give eleverne kundskaber og færdigheder, der forbereder dem til videre uddannelse og giver dem lyst til at lære mere.

Formålet med undervisningen er på den ene side fagligt, forstået som indhold og metode i de enkelte fag og tværfagligt, forstået som evnen og lysten til at lære, sætte sig ind i nyt stof, arbejde selvstændigt samt evnen til problemløsning og samarbejde.

Forudsætningen for at børn kan lære er, at de trives i det læringsmiljø de færdes i. Derfor er elevernes trivsel også et parameter for, om eleverne får den bedst mulige skolegang. Med det nye regeringsgrundlag sættes der fokus på, at eleverne skal være undervisningsparate og respektere undervisningen. Forældrene skal inddrages og leve op til deres del af ansvaret, så børnene kan indgå i et fællesskab.

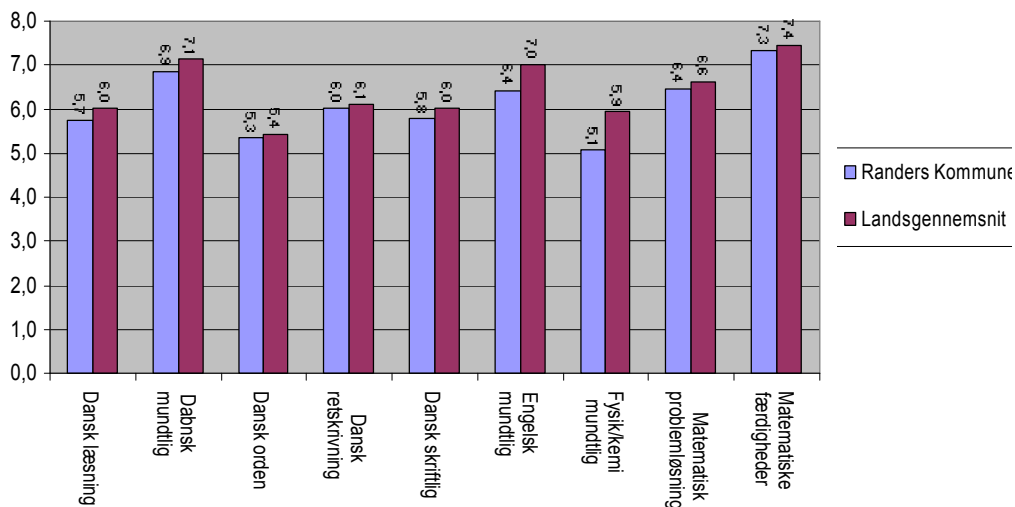
Det er vigtigt at sætte fokus på, hvordan det faglige niveau og elevernes faglige udbytte af undervisningen kan hæves. Der er flere forhold, der konkret spiller en rolle, herunder antal undervisningstimer, den professionelle lærer, efteruddannelse og kompetenceudvikling mv. Indikatorer der fortæller om fagligheden er blandt andet elevernes afgangsprøver, nationale test samt overgangsfrekvens til ungdomsuddannelserne.

I bilag 2 er der en gennemgang af den opnåede gennemsnitskarakter i de bundne prøvofag i folkeskolens 9. klasses afgangsprøve fordelt på de respektive skoler i Randers Kommune.

Sammenlignes resultaterne af afgangsprøverne fremgår det, at det er væsentlige forskelle på karaktererne – både når der sammenlignes på tværs af fag og på tværs af skolerne.

Generelt fremgår det, at skolerne i Randers Kommune på de fleste prøver ligger under landsgennemsnittet – dette er især en udfordring i forhold til engelsk, fysik/kemi og matematik. Nedenstående figur 9 sammenligner Randers Kommune med landsgennemsnittet fordelt på fag i 9. klasse.

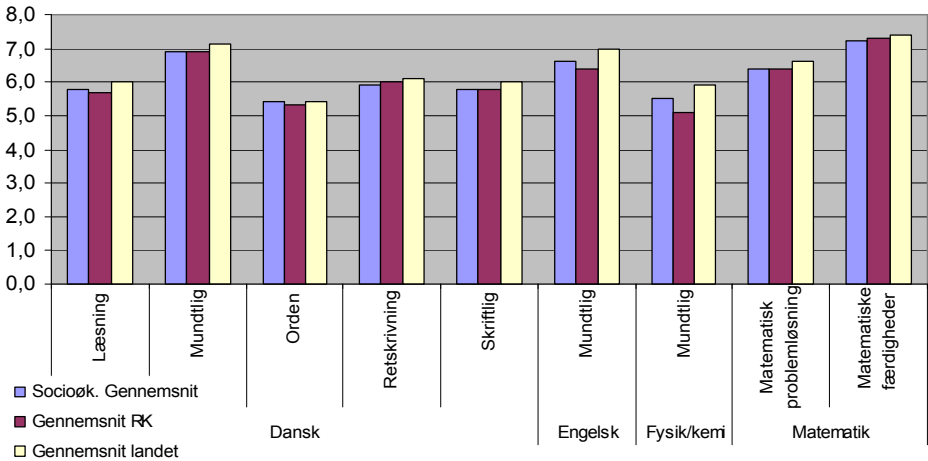
Figur 9: Karaktergennemsnit 9. klasse 2010



I ovenstående tal indgår *ikke* socioøkonomiske faktorer. Undervisningsministeriet har udarbejdet et modelberegnet tal, der viser, hvordan eleverne på landsplan med samme baggrundsforhold som skolens elever har klaret prøverne. Den socioøkonomiske beregning refererer til elevernes sociale og økonomiske baggrund. I beregningen indgår faktorer på individniveau som for eksempel køn, etnisk oprindelse samt forældrenes uddannelse og indkomst – altså faktorer, som skolen ikke har direkte indflydelse på. Indgår den socioøkonomiske faktor betyder det for halvdelen af skolerne et fald i de gennemsnitlige karakterer, mens det for den anden halvdel af skolerne omvendt betyder en stigning af karaktererne i forhold til resultatet, hvor socioøkonomiske faktorer ikke indgår.

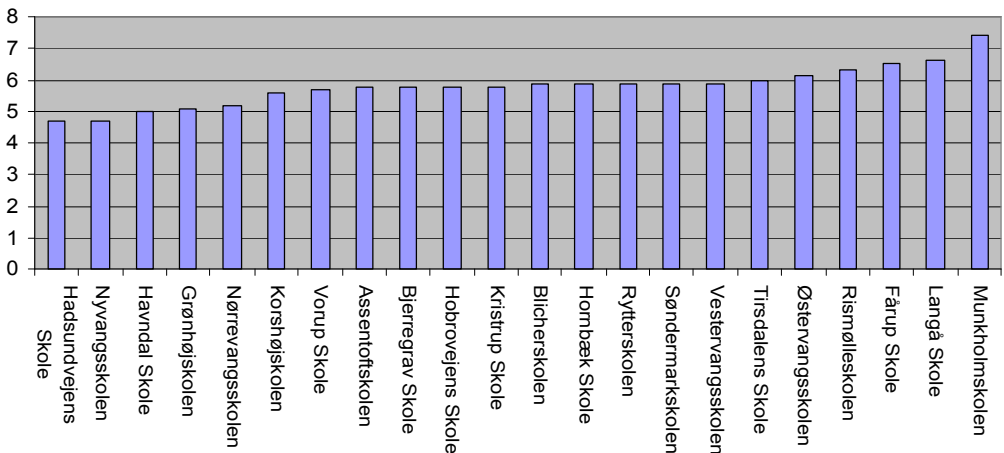
Som det fremgår af nedenstående figur 10 er ændringerne dog stort set marginale, når medtages den socioøkonomiske faktor, dog bortset fra engelsk og fysik/kemi, hvor gennemsnittet hæves som følge af faktoren. I retskrivning og matematiske færdigheder falder gennemsnittet imidlertid en anelse som følge af den socioøkonomiske faktor.

**Figur 10. Karakterer 9 klasse 2010.  
Redigeret for socioøkonomiske faktorer**



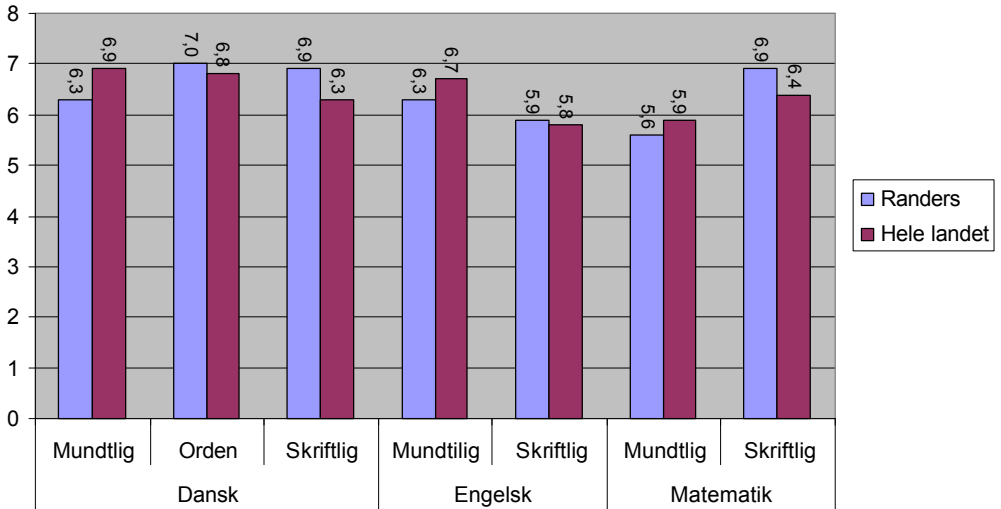
Af figur 11 fremgår et særskilt træk på karaktergennemsnittet på læsning, når medtages socioøkonomiske faktorer. Her er stadig forholdsvis stor forskel på resultaterne med Munkholmskolen med et gennemsnit på 7,4 og Nyvangsskolen og Hadsundvejens skole på 4,7.

**Figur 11. Dansk læsning karakterer 9. klasse 2010  
Redigeret for socioøk. faktorer**





Figur 12: Karaktergennemsnit 10. klasse 2010



En indikator på elevernes udbytte af undervisningen – både i forhold faglighed og trivsel, er blandt andet hvor mange elever, der kommer videre i systemet og vælger en ungdomsuddannelse. Sammenlignes Randers Kommune med landsgennemsnittet fremgår det, at der er væsentligt flere elever i Randers, der vælger at fortsætte i 10. klasse end på landsplan.

Dette opvejes til gengæld af, at der er tilsvarende færre unge i Randers, der vælger en gymnasial uddannelse sammenlignet med landsgennemsnittet. Herudover vælger de unge i Randers, i lidt videre udstrækning en EGU (individuel tilrettelagt erhvervsgrunduddannelse), almindelig erhvervsuddannelse og produktionsskoler, VUC mv. jf. nedenstående tabel 13.

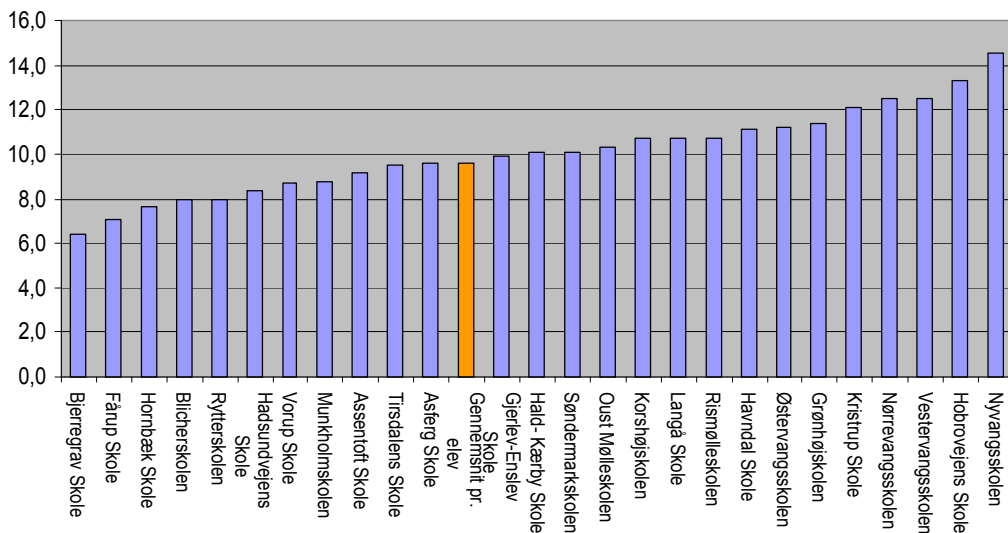
**Tabel 13: Tilmelding til ungdomsuddannelserne pr. 15. marts 2011**

	<b>Randers Kommune</b>	<b>Hele landet</b>
10. klasse	40,1	33,4
Erhvervsuddannelserne	14,7	14,5
Gymnasiale uddannelser	38,3	47,1
EGU (individuel tilrettelagt erhvervsgrunduddannelse)	2,0	0,9
Andet	4,9	4,1
	<b>100,0</b>	<b>100,0</b>

*Andet dækker bl.a. over produktionsskole, ungdomshøjskole, VUC, udlandsophold, arbejde mv.*

Elevernes faglige udbytte afhænger også af deres fremmøde. Det gennemsnitlige antal samlede fraværsdage pr. elev i skoleåret 2010/11 er 9,6 dag pr. elev. Dette tal dækker både over sygdom, lovligt fravær (med skolelederens tilladelse) og ulovligt fravær. Gennemsnitligt fravær blandt eleverne opgjort på de forskellige skoler fremgår af nedenstående figur 15.

**Figur 14: Samlet fravær pr. elev opgjort i antal dage. Skoleåret 2010/2011**



Ses der på udviklingen af sygefraværet blandt eleverne i Randers Kommune, kan der konstateres en forbedring i udviklingen af sygefraværet. Siden skoleåret 2008/2009 er det gennemsnitlige antal fraværsdage pr. elev således reduceret med 1,5 dag. Dette skyldes udelukkende et fald i antallet af fraværsdage som følge af sygdom, da antallet af dage som følge af ulovligt fravær eller lovligt fravær er uændret eller endda svagt stigende fra 2008/2009 til 2009/2010.

**Tabel 15: Sygdom og fravær for 0. - 9. klasse i perioden 2008-2011**

	Sygdom pr. elev	Ulovligt fravær pr. elev	Lovligt fravær pr. elev	Samlet fravær pr. elev
Gennemsnit pr. elev 2010/11	6,3	0,9	2,4	<b>9,6</b>
Gennemsnit pr. elev 2009/10	7,1	0,9	2,3	<b>10,3</b>
Gennemsnit pr. elev 2008/2009	8,2	0,5	2,4	<b>11,1</b>

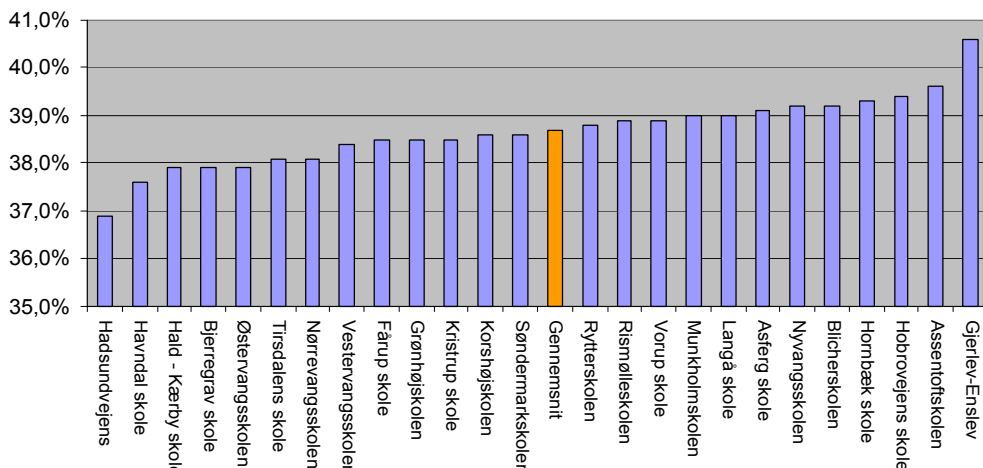
Forvaltningen har nedsat en arbejdsgruppe, der har udarbejdet fælles procedurer for fravær. Målet er, at der kommer en fælles forståelse blandt skolerne for, hvad der er bekymrende fravær, og hvordan det skal håndteres. Dette ud fra princippet om, at jo tidligere indsats, jo større mulighed er der for at skabe forandring. Procedurene skal medvirke til at sætte fokus på, hvorledes skoler samt børn - og familiecentrene kan samarbejde og koordinere indsatsen så tidligt som muligt i forhold til unge med bekymrende fravær.

## 7. Undervisningstid og fagligt udbytte

I det følgende beskrives lærernes gennemsnitlige undervisningsprocent i Randers Kommune, planlagte undervisningstimer, aflyste timer og linjefagsdækning. Formålet er at sætte fokus på udnyttelsen af lærerressourcerne og det deraf ledte faglige udbytte for eleverne. Det er klart, at elevernes faglige udbytte ikke alene afhænger af følgende indikatorer, men det er nøgletal, der medvirker til at beskrive den konkrete udnyttelse af ressourcerne på området. Undervisningsminister Christine Antorini lægger op til, at lærernes undervisningstid skal øges. Selvom der er sket en stigning på knap 1 procentpoint i undervisningstiden i forhold til forrige skoleår, vurderer ministeren, at det ikke er nok. ” Det er vigtigt, at vi styrker fagligheden i folkeskolen, ved at lærerne bruger mere tid på det, de er bedst til – nemlig at undervise”. Der er stor forskel fra kommune til kommune i den gennemsnitlige undervisningstid, hvilket blandt andet afhænger af de konkrete arbejdstidsaftaler, der er indgået lokalt i kommunerne.

Figur 16 nedenfor illustrerer den gennemsnitlige undervisningsprocent af nettoarbejdstiden i Randers Kommune. Det fremgår, at den gennemsnitlige undervisningsprocent i skoleåret 2010/11 er 38,7 %. Undervisningsprocenten varierer fra 36,9 %, hvor den er lavest til 40,6 %, hvor den er højest.

**Figur 16: Undervisningens procentvise andel af nettoarbejdstiden  
Skoleåret 2010/2011**



\*Fra KL's analyse af lærernes arbejdstid i Randers Kommune, maj 2011

De planlagte undervisningstimer fremgår af tabellen nedenfor. Minimumstimetallet er 6960 timer i skoleåret 2010/11, mens det vejledende timetal er 7470. Minimumstimetallet tilkendegiver det antal timer, kommunerne som minimum skal tilbyde på folkeskolerne, mens det vejledende timetal er det antal timer, som Ministeriet for Børn og Undervisning anbefaler. Det gennemsnitlige timetal i Randers Kommune i skoleåret 2010/11 er til sammenligning 7953 timer.

En af årsagerne til det høje timetal skal ses i sammenhæng med implementeringen af den nye indskolingsmodel på skoleområdet, der sikrer 900 timer for alle skoler i 0. til og med 3. klasse. En del af disse timer er pædagogtimer i indskolingen, og de indgår i det beregnede gennemsnitlige undervisningstimetotal for Randers Kommune nedenfor. Dette betyder da også en stigning på 543 timer, hvis der sammenlignes med skoleåret 2009/2010, hvor det gennemsnitlige undervisningstimetotal i Randers Kommune var 7410 timer.

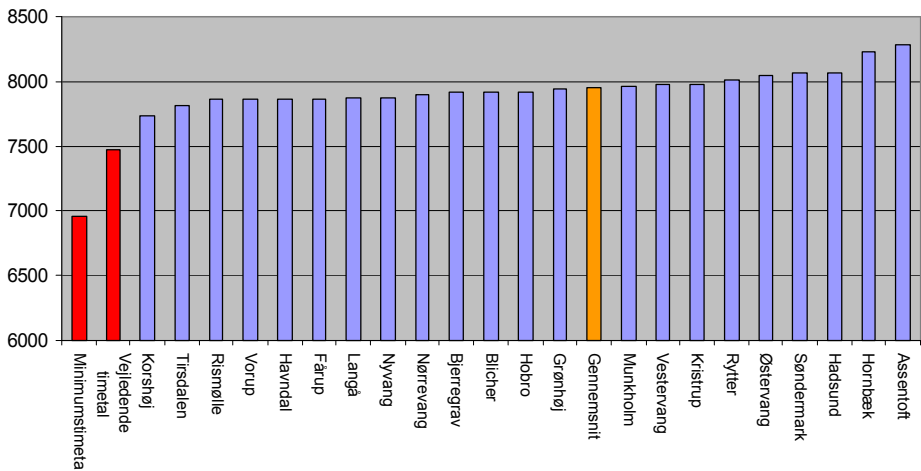
### **Planlagte undervisningstimer skoleåret 2010/2011. Planlagte klokke-timer i alt**

<b>Årlige planlagte undervisningstimer</b>	
Gennemsnit for skolerne i Randers Kommune	7953
Vejledende timetal fra Undervisningsministeriet (svarende til budgettildelingen)	7470
Minimumstal fra Undervisningsministeriet	6960

\*Tallene dækker 1. – 9. klasse og er således ekskl. børnehaveklasserne. Ekskl. Asferg, Gjerlev-Enslev og Hald Kærby skoler.

Af figur 17 nedenfor fremgår de planlagte undervisningstimer fordelt på de enkelte skoler i kommunen. Assentoft skole har det højeste antal planlagte undervisningstimer med 8280 timer, mens Korshøjskolen har det laveste antal planlagte undervisningstimer med 7740 timer – altså en difference på 540 timer i skoleåret 2010/11. Det er dog positivt, at de gennemsnitlige planlagte undervisningstimer for alle skolerne befinder sig over det vejledende timetal fra ministeriet. Dette hænger, som tidligere nævnt, sammen med den nye indskolingsmodel, der er implementeret i Randers Kommune.

**Figur 17: Planlagte undervisningstimer for skoleåret 2010/2011 pr. skole**



*\*Fra KL's analyse af lærernes arbejdstid i Randers Kommune, maj 2011*

Af regeringsgrundlaget fremgår det, at folkeskolen skal reformeres, og at nogle af målsætningerne er:

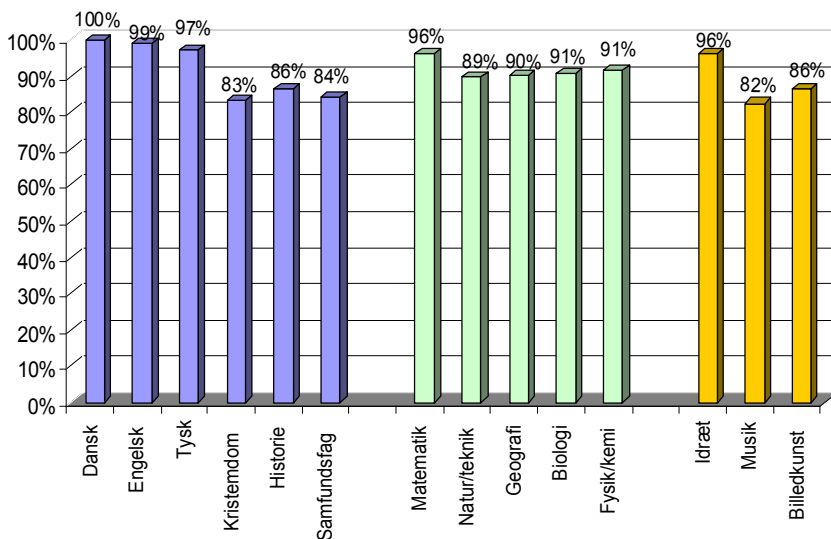
- At alle børn senest ved afslutningen af 2. klasse har lært at læse, skrive, regne, og at elever der har problemer med at lære, får hjælp hurtigst muligt.
- At folkeskolens lærere underviser i fag, hvor de har kompetence svarende til linjefag.

I nedenstående figur 18 illustreres den gennemsnitlige linjefagsdækning eller tilsvarende kompetencer for kommunens skoler. Tilsvarende kompetencer refererer til lærere med minimum fem års undervisningserfaring i et givent fag eller årskurser. Linjefagsdækningen omfatter klassetrinnene 1. til og med 9. klasse.

I Randers Kommune, som i mange andre kommuner, er det udfordrende at leve op til målet om "ren" linjefagsdækning. Kun i dansk er linjefagsdækningen total. I engelsk, tysk, matematik og idræt er linjefagsdækningen dog også meget høj. Fagene kristendom og musik har den laveste grad af linjefagsdækning.

Sammenlignes med skoleåret 2009/10 har der imidlertid været en særdeles positiv udvikling i linjefagsdækningen. Således er dækningen steget fra 90 % til 97 % i tysk, fra 77 % til 83 % i kristendom, fra 65 % til 86 % i historie, og denne udvikling gør sig stort set gældende i alle fagene bortset fra musik. For en gennemgang af linjefagsdækningen på de respektive skoler henvises i øvrigt til bilaget til kvalitetsrapporten.

**Figur 18: Linjefagsdækning**

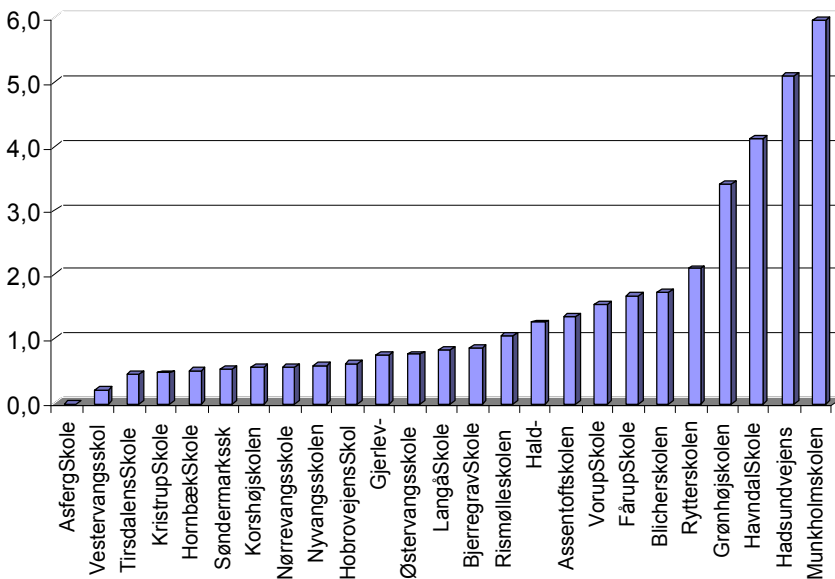


I følgende figur 19 fremgår antallet af aflyste undervisningstimer første halvår 2011. Antallet af aflyste timer er med til at indikere det faglige niveau i undervisningen, da uplanlagte aflyste timer erstattes med en vikardækning, der alt andet lige ikke fuldt tilgodeser den planlagte undervisningsplan for klassen.

Antallet af aflyste timer varierer fra 0 til 5,9 aflyste undervisningslektioner i gennemsnit pr. klasse. De aflyste undervisningstimer fordeler sig meget forskelligt i forhold til om det vedrører indskolingen, mellemtrinnet eller udskolingen. Således er det tydeligt, at de aflyste undervisningstimer hovedsagligt ligger i udskolingen svarende til 77 % af de aflyste timer. 23 % af de aflyste undervisningstimer er placeret på mellemtrinnet, mens der kun er aflyst en enkelt time i indskolingen i 1. januar -30. juni 2011.

Der henvises til bilag 2 for en uddybende opgørelse af fordelingen af aflyste timer fordelt på de forskellige trin pr. skole. I gennemsnit aflyses der 1,3 lektion pr. klasse, hvilket er lidt mindre end i forrige skoleår, hvor tallet var 1,4. Udviklingen går således i den rigtige retning, hvilket sandsynligvis hænger sammen med, at aflyste lektioner har været et fokusområde i forbindelse med de afholdte kvalitetssamtaler med skolerne.

**Figur 19: Aflyste undervisningstimer 1. januar 2011 til 30. juni 2011**

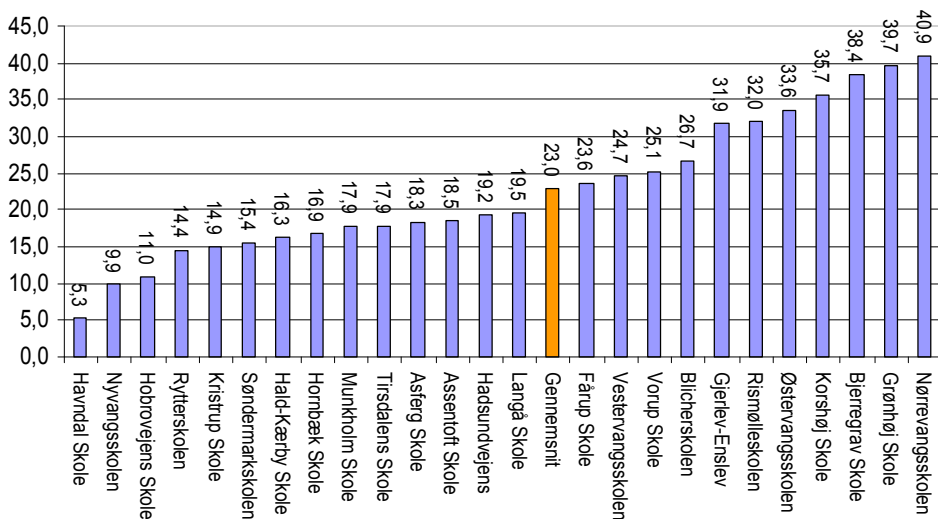




Af nedenstående figur 20 fremgår det gennemsnitlige antal timer pr. lærer til efteruddannelse / kompetenceudvikling. Som det fremgår, er der i skoleåret 2010/11 brugt gennemsnitlige 23 timer pr. lærer til efteruddannelse. Det er tydeligt, at der er stor variation i antallet af timer på skolerne. Dette skyldes dels lokale prioriteringer af efteruddannelse, samt at der kan være markante udsving fra skoleår til skoleår. Efteruddannelse dækker typisk pædagogiske dage, teamudvikling med ekstern underviser samt individuelle kompetenceudviklingsforløb.

I bilag 3 fremgår udgifterne til efteruddannelse af lærerne fordelt på skoler i skoleåret 2010/11.

**Figur 20: Det gennemsnitlige tidsforbrug (timer) pr. lærer til efteruddannelse. Skoleåret 2010/2011**



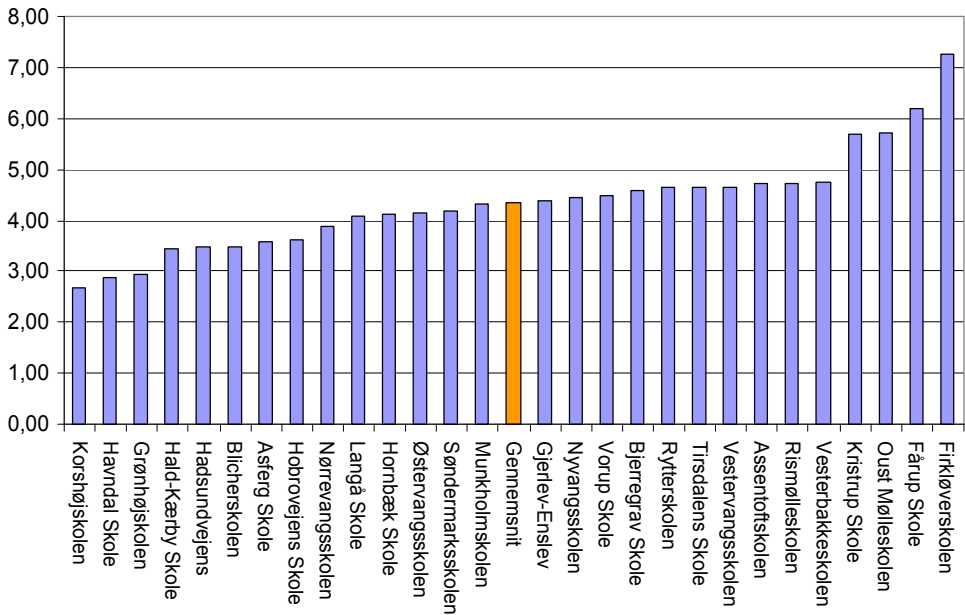
\*Fra KL's analyse af lærernes arbejdstid i Randers Kommune, maj 2011

En andet parameter der kan medvirke til at beskrive elevernes faglige udbytte er sygefraværet blandt lærerne. Af nedenstående figur 21 fremgår det, at det gennemsnitlige sygefravær blandt personalet i skoleåret

2010/11 er 4,35 %. Sygefraværet varierer fra 2,7 %, hvor det er lavest til 7,3, hvor det er højest.

Til sammenligning var den gennemsnitlige fraværsprocent i skoleåret 2009/10 4,8 %.

**Figur 21: Sygefravær personalet - skoleåret 2010/2011**



\* Inkl. SFO – Fra Opus Overblik

Andelen af langtidssygemeldte medarbejdere har stor indflydelse på sygefraværprocenten på skolerne. I nedenstående tabel 22 er sygefravær over 21 dage opgjort i timer på skolerne i perioden 2008-2011. Som det fremgår, har der i perioden været et totalt årligt gennemsnit af sygefraværstimer på ca. 30.250 timer for medarbejdere med sygdom udover 21 dage, svarende til ca. 1200 timer i gennemsnit pr. skole (0,75 årsværk).

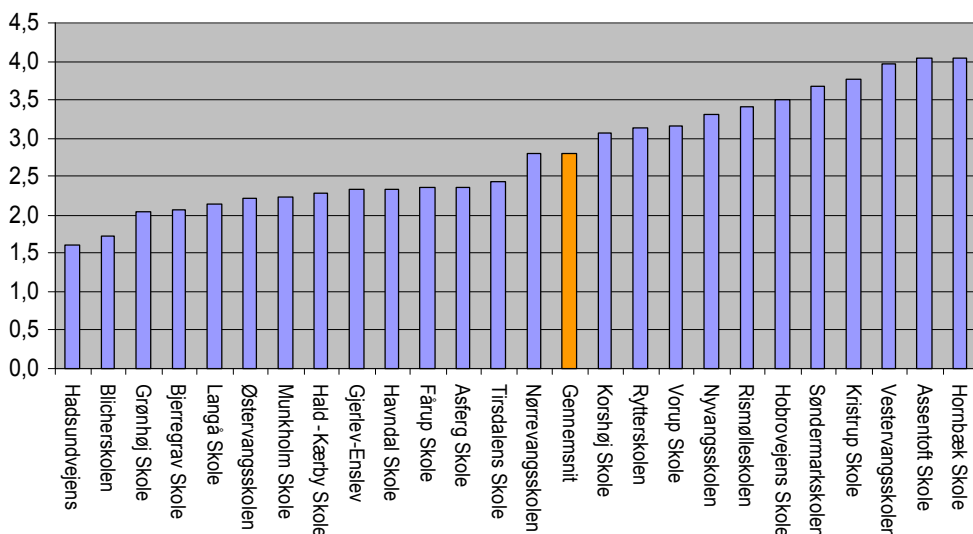
**Tabel 22: Andel af sygefravær i timer udover 21 timer fordelt på skoler**

<b>Andel af sygefravær i timer &gt; 21 dage</b>	<b>2008-2009</b>	<b>2009-2010</b>	<b>2010-2011</b>
Assentoftskolen	440	1.317	1.561
Asferg Skole	4.182	1.036	874
Bjerregrav Skole	614	416	0
Blicherskolen	211	1.635	1.834
Fårup Skole	1.195	3.438	3.160
Hadsundvejens Skole	0	0	118
Hobrovejens Skole	338	928	1.779
Hornbæk Skole	1.616	1.625	522
Kristrup Skole	1.758	2.082	3.374
Nyvangsskolen	1.934	647	1.761
Nørrevangsskolen	2.153	1.214	1.162
Rismølleskolen	1.011	444	1.154
Rytterskolen	437	0	758
Søndermarksskolen	1.749	2.542	222
Tirsdalens Skole	2.377	2.191	2.052
Vestervangsskolen	681	1.909	2.182
Vorup Skole	1.047	604	1.222
Østervangsskolen	1.132	3.323	1.910
Havndal Skole	766	1.502	0
Langå Skole	2.631	1.282	2.078
Munkholmskolen	973	498	1.364
Gjerlev-Enslev Skole	636	401	0
Grønhøjsskolen	241	0	821
Hald-Kærby Skole	148	888	444
Korshøjsskolen	1.034	792	385
<b>Samlet resultat</b>	<b>29.304</b>	<b>30.715</b>	<b>30.738</b>

## 8. IT i skolen

Skole-IT har oplyst antal elever pr. computer pr. 1. oktober 2011. Det vedrører udelukkende computere som er 5 år eller derunder. Som det fremgår af nedenstående figur 23 er der i gennemsnit 2,8 elever pr. computer. Som det fremgår, er der fra 1,6 elev pr. computer op til 4,0 elev pr. computer.

**Figur 23:**  
**Elev pr. PC pr. 1. okt. 2011**



*\*Uden lærercomputere*

I øjeblikket er en ny IT-strategi for skoleområdet under udarbejdelse. Formålet med udarbejdelsen af en IT-strategi 2012-17 på folkeskoleområdet er at sikre kvalitet i udviklingen fra den analoge til den digitale folkeskole. Der er behov for en ny IT-strategi, der dels bygger på en løbende optimering og fremtidssikring af skolevæsenet og dels er tilpasset rammerne for kommunens digitaliseringsstrategi og den nationale digitaliseringsstrategi.

Folkeskolen står overfor et paradigmeskifte, hvor den bevæger sig fra den klassiske boglige undervisningskultur mod den bog- og papirløse skole. IT-strategien skal medvirke til at imødekomme de nye udfordringer på det digitale område.

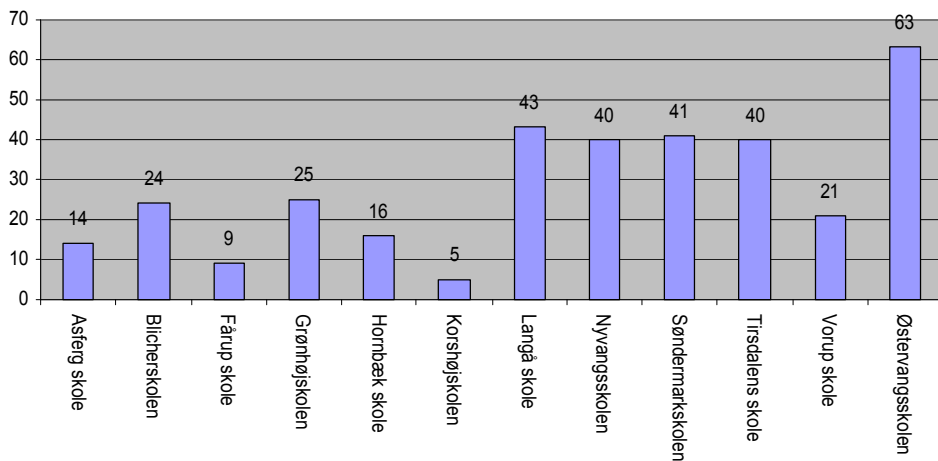
## 9. Specialpædagogisk indsats

Den specialpædagogiske indsats omfatter mange forskellige tilbud. Det omfatter blandt andet midler til den enkelte skole, der iværksætter en specialpædagogisk indsats eller støtte til et specialklassetilbud bevillet af det centrale visitationsudvalg. Med budgetforliget for 2012-15 blev det imidlertid vedtaget, at der med virkning fra august 2011 skal ske en omfattende decentralisering sted af specialundervisningsressourcerne.

Den nye budgetmodel er på nuværende tidspunkt under udarbejdelse og forventes politisk behandlet i løbet af foråret 2012.

Figur 24 illustrerer antallet af elever, der frekventerer en specialklasse i skoleåret 2010/11. Der er specialklasser på 12 skoler i Randers Kommune. Antallet af elever i specialklasserne tilknyttet de enkelte skoler varierer fra 5 til 63 elever. I alt er der 341 elever tilknyttet en specialklasse i skoleåret 2010/11. I skoleåret 2009/10 var der til sammenligning tilknyttet 379 elever et specialklassetilbud. Udgifterne til specialklasserne afhænger i høj grad af, hvor specialiseret og ressourcekrævende tilbuddet er. I alt anvendes der ca. 50 mio. kr. årligt på specialklasseundervisning.

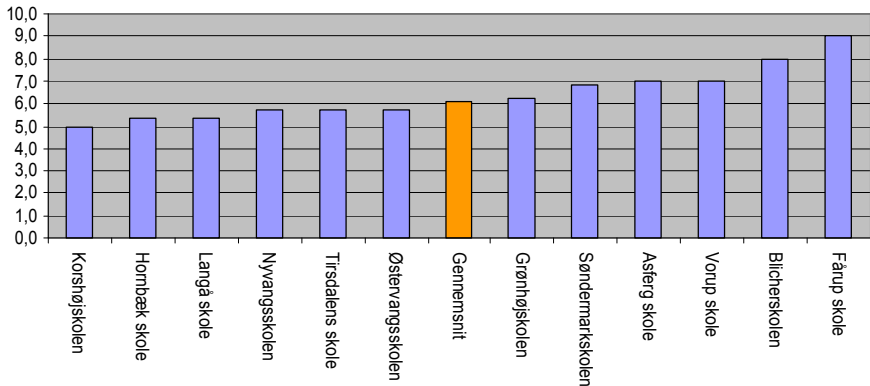
**Figur 24: Elevtal specialklasserne skoleåret 2010/2011**



\* Faktiske klasse- og elevtal pr. 5. september 2010 for skoleåret 2010/2011

Nedenfor i figur 25 fremgår den gennemsnitlige klassekvotient i specialklasserne. I skoleåret 2010/11 er den på 6,1 elev pr. specialklasse.

**Figur 25: Gennemsnitlig klassekvotient specialklasserne skoleåret 2010/2011**



\* Faktiske klasse- og elevtal pr. 5. september 2010 for skoleåret 2010/2011

**Tabel 26: Fordeling af ressourcer til specialundervisning (den inkluderende skole) Skoleår 2010/2011**

<b>Skole</b>	<b>I alt U-timer pr. skole</b>	<b>I alt udgift pr. skole</b>
Hald-Kærby skole	453	271.622
Gjerlev-Enslev skole	619	371.463
Asferg skole	836	501.497
Havndal skole	879	527.606
Hadsundvejens skole	990	593.847
Bjerregrav skole	1.137	682.052
Fårup	1.166	699.673
Munkholm skole	1.390	834.125
Grønhøj skole	1.589	953.151
Korshøjskolen	1.694	1.016.270
Rismølleskolen	1.840	1.104.101
Nyvangsskolen	1.845	1.106.702
Tirsdalens skole	1.950	1.170.151
Rytterskolen	1.964	1.178.206
Blicherskolen	2.042	1.225.108
Vorup skole	2.170	1.301.963
Søndermarksskolen	2.238	1.342.576
Hornbæk skole	2.305	1.383.118
Vestervangsskolen	2.341	1.404.720
Hobrovejens skole	2.472	1.483.138
Langå skole	2.579	1.547.394
Nørrevangsskolen	2.596	1.557.826
- 10. klasse	1.277	766.486
Østervangsskolen	2.749	1.649.281
Kristrup skole	2.770	1.662.191
Assentoft skole	3.144	1.886.464
<b>I alt</b>	<b>47.035</b>	<b>28.220.732</b>

\*Fordeling efter elevtal og efter sociale vægte

Tabel 26 viser fordelingen af timer i skoleåret 2010/11 til "Den inkluderende Skole" fordelt på skolerne. I alt er der tildelt 47.034 støttetimer til specialundervisning og udgiften beløber sig til i alt 28,2 mio.kr.

Tabel 27 viser fordelingen af timer til enkelt – og gruppeintegration samt støtte til skolestartsgupper. Ved enkelt- og gruppeintegration forstås, at en elev eller flere elever tildes det nødvendige antal timer til faglig og personlig støtte i den almindelige klasse. Herved opnår klassen som helhed flere ressourcer til at understøtte undervisningen og den faglige indlæring generelt. Som det fremgår af tabellen beløber de samlede antal timer til enkelt- og gruppeintegrations sig til 35.063 timer i skoleåret 2010/11. Udgiften beløber sig til 21 mio. kr.

**Tabel 27: Fordeling af ressourcer til enkelt- og gruppeintegration samt støtte samt skolestartsgupper**

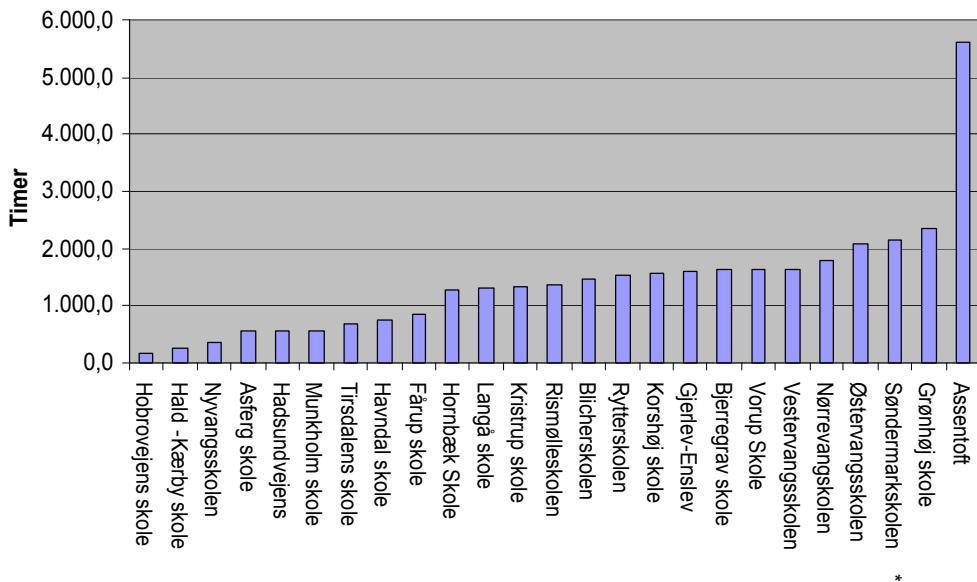
<b>Skole</b>	<b>I alt U-timer pr. skole</b>	<b>I alt udgift pr. skole</b>
Hobrovejens skole	150	90.000
Hald-Kærby skole	270	162.000
Nyvangsskolen	366	219.600
Asferg skole	545	327.000
Hadsundvejens skole	551	330.300
Munkholm skole	551	330.300
Tirsdalens skole	694	416.400
Havndal skole	750	450.000
Fårup skole	840	504.000
Hornbæk Skole	1.260	756.000
Langå skole	1.315	789.000
Kristrup skole	1.350	810.000
Rismølleskolen	1.380	828.000
Blicherskolen	1.481	888.300
Rytterskolen	1.541	924.600
Korshøj skole	1.571	942.300
Gjerlev-Enslev skole	1.590	954.000
Bjerregrav skole	1.620	972.000
Vorup Skole	1.620	972.000
Vestervangsskolen	1.623	973.800
Nørrevangsskolen	1.800	1.080.000
Østervangsskolen	2.081	1.248.300
Søndermarksskolen*	2.158	1.294.800
Grønhøj skole	2.349	1.409.400
Assentoft	5.610	3.366.000
<b>I alt</b>	<b>35.064</b>	<b>21.038.100</b>

\*Fordelingen er sket på baggrund af Visitationsudvalgets udmelding for skoleåret 2010/11



I tabel 28 nedenfor er fordelingen af støttetimer til enkelt- og gruppeintegration illustreret grafisk. Det fremgår tydeligt, at det er markant forskel på antallet af støttetimer, der varierer fra 150 timer til 5.610 timer på et skoleår.

**Figur 28: Fordeling af ressourcer til enkelt- og gruppeintegration. Skoleåret 2010/2011**



## Specialskoler

Randers Kommune har tre specialskoler; Firkløverskolen, Vesterbakkeskolen og Oust Mølleskolen (samt Satellitten). I alt er der i regnskab 2010 anvendt 42.780.000 kr. på specialscoleundervisning eksklusiv udgifterne til skolefritidsordning.

**Firkløverskolen** er et heltidstilbud til elever fra 0. til 10. klasse. Elevgrundlaget er karakteriseret ved potentielt normalt begavede børn og unge med gennemgribende udviklingsforstyrrelser indenfor autismespektret og med

svære ADHD problematikker (DAMP). I alt har skolen 70 elever fra Randers Kommune (mod 50 i skoleåret 2009/10)

**Vesterbakkeskolen** er et heldagstilbud for børn og unge i alderen 6 til 18 år. Den overordnede målgruppe er karakteriseret ved børn og unge med blandt andet vidtgående indlæringsvanskeligheder og varig nedsat funktionsevne. Eleverne er opdelt i klasser bestående af 3-5 elever, hvor der tages hensyn til alder og funktionshæmninger. I alt har skolen 64 elever fra Randers Kommune. I 2009/10 var elevtallet 51 elever fra Randers Kommune.

**Oust Mølleskolen** er folkeskolens heldagstilbud til normalt begavede børn fra 6 til 12 år. Eleverne er karakteriseret ved gennemgribende adfærdsmæssige – eller psykiske problemer, hvor eleverne har behov for et periodisk ophold fra den almindelige folkeskole. I alt har skolen 36 elever – alle fra Randers Kommune. Tallet var det samme fra skoleåret 2009/10.

### **Tabel 29: Fordelingen af elever fra Randers Kommune på specialskoler**

Skoleåret 2010/2011	<b>Elevtal</b>	<b>SFO</b>
Vesterbakkeskolen	64	58
Firkløverskolen	70	68
Oust Mølleskolen	36	
<b>I alt</b>	<b>170</b>	<b>126</b>

I tabel 29 fremgår en oversigt over udgifterne til regionale specialtilbud og specialtilbud i andre kommuner og på behandlingssteder. Udgiften til elever der modtager et regionalt tilbud er i 2010 ca. 7,7 mio. kr. De regionale undervisningstilbud vedrører primært Mellerup Skolehjem og Himmelbjerggården.

Udgiften til elever der frekventerer en specialskole i en anden kommune (primært Norddjurs - og Syddjurs Kommune samt Århus Kommune) udgår i 2010 ca. 4,8 mio.kr.

Udgiften til elever der er henvist til undervisning i henholdsvis specialklasser eller specialskoler i dagbehandlingstilbud / anbringelsessteder beløber sig i første halvår 2011 sig til 7,6 mio. kr.

**Tabel 29: Specialtilbud regionalt, i andre kommuner og i dagbehandlingstilbud/ anbringelsessteder**

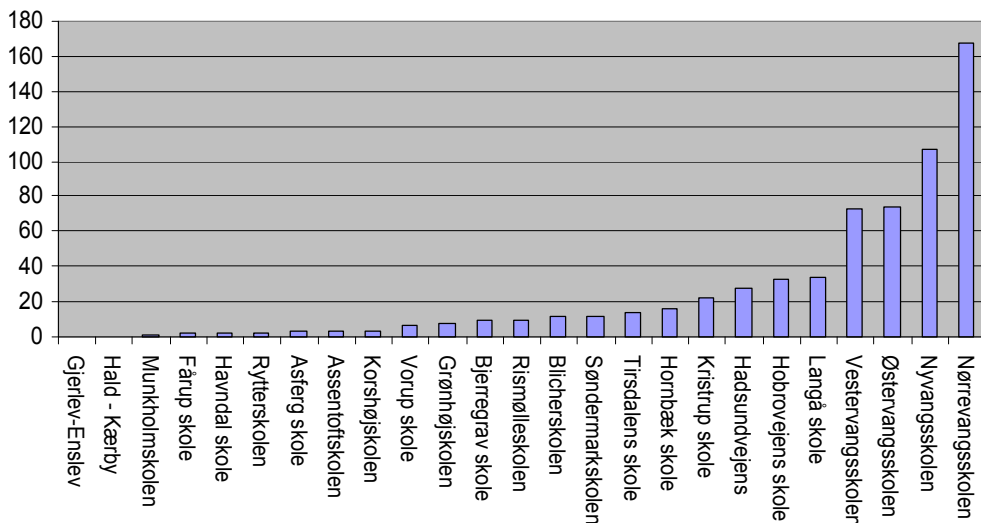
Skoleåret 2010/2011

	<b>Antal</b>	<b>Udgift</b>	
Hvor mange børn er henvist til undervisning i hhv. specialklasser eller specialskoler i regionernes undervisningstilbud	24	7.742.000	Regnskab 2010
Hvor mange børn der er henvist til undervisning i hhv. specialklasser eller specialskoler andre kommuner	13	4.784.103	Regnskab 2010
Hvor mange børn der er henvist til undervisning i hhv. specialklasser eller specialskoler i dagbehandlingstilbud og anbringelsessteder	55	7.630.000	Fra 1.januar 2011 til 1. juli 2011 - Ikke alle regninger er fremsendt, så udgiften er ikke fuldt kendt og medregnet for alle eleverne
<b>I alt</b>	<b>92</b>		

## 10. Tosprogede elever

Figur 30 nedenfor illustrerer andelen af elever med andet modersmål end dansk i skoleåret 2010/2011. I alt 641 elever har et andet modersmål end dansk. Nørrevangsskolen har hovedparten af eleverne med i alt 167 elever med andet modersmål end dansk.

**Figur 30: Antal elever med andet modersmål end dansk  
skoleåret 2010/2011**



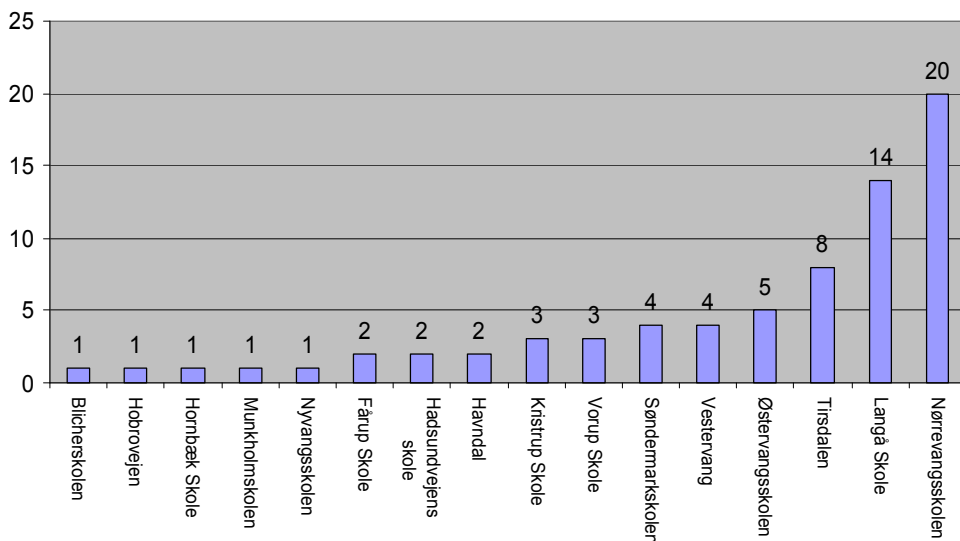
\* Udtræk fra TEA skoleår 2010/2011

Fra skoleåret 2010/11 er det politisk vedtaget, at basisundervisningen i dansk som andetsprog skal foregå på distriktsskolen eller den valgte skole frem for i modtagerklasser, som hidtil har været anvendt. Basisundervisning i dansk som andetsprog er for elever, som kommer til Danmark og ikke har de sproglige forudsætninger for at kunne deltage i klasseundervisningen med et rimeligt udbytte. Basisundervisningen må ikke forveksles med den supplerende undervisning i dansk som andetsprog, idet denne

danner grundlag for elevens undervisning på samme måde som en klasse. Sigtet med basisundervisningen er at bibringe eleverne de basale dansk-sproglige forudsætninger og gøre dem i stand til så hurtigt som muligt at følge undervisningen i en almindelig klasse, hvilket understøtter inklusionstankgangen.

Det er politisk besluttet, at den nye organisering af undervisningstilbuddet til elever med behov for basisundervisning i dansk skal evalueres, og evalueringen forelægges Børn - og skoleudvalget i sommeren 2012. Som det fremgår af nedenstående figur 31, er der i alt 72 elever, der har behov for at modtage intensiv undervisning i dansk som andetsprog i skoleåret 2010/11. Heraf fordeler hovedparten af eleverne sig på Nørrevangsskolen og Langå Skole.

**Figur 31: Antal elever med dansk som andetsprog der skal modtage intensiv undervisning i skoleåret 2010/2011**



\* Oversigt over elever, der skal have intensiv undervisning i dansk som andetsprog. Opgjort pr. 22. december 2010 for skoleåret 2010/2011

## 11. Opfølgningen på indeværende kvalitetsrapport – hvad så nu?

Kvalitetsdialogen, der i øjeblikket gennemføres på skoleområdet, sætter fokus på en lang række af de faktorer, der har stor betydning for folkeskolen nu og fremover. Her drøftes blandt andet kvalitet i undervisningen, holdninger til effektiv skoledrift, undervisningsparathed, inklusion, kompetenceudvikling, økonomi og meget mere. Debatten udmøntes efter sommerferien 2012 i en række fremtidige modeller for fremtidens folkeskole i Randers Kommune. Sideløbende med dette projekt afvikles de løbende driftsopgaver, der skal medvirke til at udvikle folkeskolen i Randers Kommune – herunder aftaler og indeværende kvalitetsrapport.

### *Et tilbageblik på sidste års temaer på skoleområdet – og udviklingen*

Som led i de kvalitative data og præsentationen af skolernes resultater i kvalitetsrapporterne for 2009 og 2010 blev der valgt at sætte fokus på en række temaer:

#### *Elevfravær:*

Enkelte skoler havde et bemærkelsesværdigt højt elevfravær (over 12 dage pr. elev). I dette års kvalitetsrapport kan det konstateres, at elevfraværet er stadigt faldende. Det gennemsnitlige sygefravær er således faldet fra 8,2 dage i 2008/09 til 6,3 dage i 2010/11.

#### *Planlagte undervisningstimer*

I de tidligere års kvalitetsrapport kunne det konstateres, at kommunegennemsnittet for de planlagte undervisningstimer befandt sig under det vejledende timetal, der var udmeldt fra Undervisningsministeriet. Dette til trods for at den enkelte skole tildeles ressourcer til udmøntningen af det vejledende timetal. De planlagte årlige undervisningstimer var således i 2009/10 7410 timer, mens de i skoleåret 2010/11 er steget til 7953 timer, hvilket i gennemsnit er 483 timer mere end det vejledende timetal. Årsagen til det store spring i planlagte undervisningstimer skal, som tidligere nævnt, ses i sammenhæng med implementeringen af indskolingsmodellen i Randers Kommune.

#### *Linjefagsdækning*

Kommunens målsætning er, at linjefagsdækningen kommer til at ligge omkring de 100 % i fagene dansk, matematik, engelsk, tysk og fysik/kemi. Som det fremgår af indeværende rapport er det i skoleåret 2010/11 for første gang lykkedes at indfri målet om 100 % linjefagsdækning i dansk.

Desuden er linjefagsdækningen også steget markant i matematik, engelsk, tysk og fysik/ kemi samt i de øvrige fag også.

#### *Personalets fravær*

Også personalets fravær er faldende fra 4,8 % i skoleåret 2009/10 til 4,4 % i skoleåret 2010/11.

#### *Udviklingen af de pædagogiske processer*

Udover ovenstående temaer blev der også sat fokus på at udvikle kvaliteten af de pædagogiske processer på skolerne. Skolerne indgik i foråret 2008 toårige aftaler med byrådet gældende fra 1. august 2008. En midtvejsevaluering af aftalerne fandt sted i forbindelse med kvalitetsrapporten for 2009 – mens slutevalueringen af aftalerne fandt sted i forbindelse med kvalitetsrapporten for 2010. Her har skolerne blandt andet de sidste par år sat fokus på:

- **Læring**
- **Relationer** – herunder anvendelse af undervisningsmetoderne LP og Cooperative Learning
- **Sundhed, kost og motion**
- **Børn med særlige behov**
- **Helhedsplanen**

Ovenstående temaer har således været indsatsområder på skolerne i 2009 og 2010 og har også indgået som temaer i de afholdte kvalitetssamtaler med skolerne.

#### *Opfølgningen på indeværende kvalitetsrapport*

Det kan konstateres, at fokusområderne udvalgt på baggrund af de sidste to års kvalitetsrapporter udvikler sig i en positiv retning. De næstkommende kvalitetssamtaler har til formål at understøtte denne fortsatte positive udvikling.

Der lægges dog op til en endnu mere praksisorienteret tilgang i næste runde af kvalitetssamtalerne, - her ses der nye udfordringer i at skabe en tættere sammenhæng mellem praksis og læring, som anbefalet af Danmarks Evalueringsinstitut.

Målet er således at indsamle viden fra praksis – organisationens læring – samt at evaluere elevernes udbytte heraf. Evalueringskulturen på skolerne ønskes således styrket. Undersøgelserne fra EVA (evalueringsinstituttet)

viser, at kvalitetsrapporter, aftaler mv. kan medvirke til at styrke evalueringsskulturen, og at et særligt fokus på vurderingen af skolernes styrker og svagheder vil kunne forbedre elevernes udbytte yderligere.

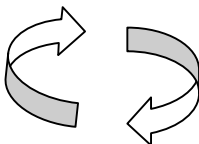
Resultaterne fra rapporten samt skolernes konkrete erfaringer med arbejdet med ovenstående pædagogiske processer skal således evalueres og medvirke til øget læring og udvikling på skolerne. Udbygningen af evalueringsskulturen samt fokus på elevernes udbytte af igangsatte initiativer vil således danne afsættet for næstkommende runde af kvalitetssamtaler med skolerne.

Indsamling af viden fra praksis er især relevant i forhold til de udmeldte overordnede temaer for næstkommende aftaler for 2012-14, der vedrører inklusion, forældresamarbejde /ressourcer og læringsmiljøer (med særligt fokus på ind - og udskoling, fortsat udvikling af anvendelsen af LP-modellen, anvendelsen /koordineringen af samarbejdet mellem de mange resourcepersoner på skolerne og udviklingen af den professionelle lærer).

### Model for øget evalueringsudbytte:

#### Indsamling af viden fra praksis

Hvad betyder det gode til?  
for praksis på skolen?  
udvikle os?

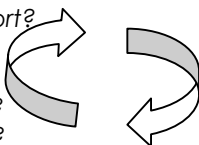


Hvad er vi  
Hvor kan vi

#### Organisationens læring

Hvad har medarbejderne gjort?

Hvor har eleverne rykket sig?  
Hvorfor er der øget udbytte?



Opfølgning  
Effektmåling

#### Elevernes udbytte



Af bilag 5 fremgår oplæg til kvalitetssamtalerne med skolelederne med udgangspunkt i ovenstående.