

Langå kommune
Langå by
Partiel byplanvedtægt nr. 10

PARTIEL BYPLANVEDTÆGT NR. 10. FOR ET INDUSTRIOMRÅDE ØST FOR RANDERSVEJ I LANGÅ.

1. Udkast udarbejdet i september 1974.

sag nr. 2.7019.2

af arkitekter m.a.a. Møller & Wichmann, Frederiksdal, 8330 Beder i samarbejde med Miljø- og planlægningsudvalget i Langå kommune.

GODKENDELSESDATOER

Vedtaget af byrådet	den	19. november	1974
Offentligt bekendtgjort	den	9. januar	1975
Offentligt fremlagt i tiden	fra	6. jan. til 27. jan.	1975
Godkendt af planstyrelsen	den	26. maj	1976
Tinglyst på ejendommen	den	20. juli	1976

BYPLANVEDTÆGT FOR ET INDUSTRIOMRÅDE ØST FOR RANDERSVEJ I LANGÅ.

I medfør af byplanloven (lovbekendtgørelse nr. 63 af 20. februar 1970) fastsættes følgende bestemmelser for det i § 1 nævnte område.

§ 1. BYPLANVEDTÆGTENS OMRÅDE

Området er begrænset som vist på vedhæftede kortbilag og omfatter følgende matr.nr.:

Del af matr.nr. 4 i, del af matr.nr. 4 m, del af matr.nr. 4 h, del af matr.nr. 4 g alle af Langå by og sogn, samt alle parceller, der efter den 1. juni 1974 udstykkes fra de nævnte ejendomme.

§ 2. OMRÅDETS ANVENDELSE

Området må med nedennævnte undtagelse kun anvendes til erhvervsformål. Der må kun opføres eller indrettes bebyggelse til eller udøves industri- og større værkstedsvirksomhed, entreprenør- og oplagsvirksomhed, engroshandel samt forretningsvirksomhed, der har tilknytning til de pågældende erhverv, eller som efter byrådets skøn naturligt finder plads i området. Byrådet kan tillade, at der på hver ejendom opføres eller indrettes enkelte boliger for de til virksomheden knyttede personer som indehaver, bestyrer, portner eller lignende.

§ 3. VEJFORHOLD^(x)

Der udlægges areal til følgende nye veje og stier med retning og beliggenhed som vist på vedhæftede kortbilag:

Vejen A-B, vejen C-D-E-B og vejen F-G-H-B i en bredde af 15 m.

Stien a-b og stien c-d i en bredde af 5 m.

Stien e-a i en bredde af 3,77 m.

(x) Opmærksomheden henledes på, at der ved vejtilslutninger vil blive pålagt oversigtslinier efter lovgivningens regler herom.

§ 4. UDSTYKNINGER

Grunde må ikke udstykkes med en mindre størrelse end 2.500 m^2 eksklusiv eksisterende og udlagt vejareal eller med en mindre facadélængde end 40 m.

§ 5. BEBYGGELSENS OMFANG OG PLACERING

- Stk. 1. Bygningernes rumfang må ikke overstige 3 m^3 pr. m^2 grundareal, og det bebyggede areal må ikke overstige 40% af grundarealet uden tillægsareal. Rumfanget beregnes af hele den del af bygningen, som er over færdigt terræn, herunder eventuelle kviste, fremspring, skorsten m.v.
- Stk. 2. Intet punkt af en bygnings ydervæg eller tagflade må være hævet mere end 8 m over det omgivende terræn, målt efter reglerne i bygningsreglementets kap. 3. Bygninger må iøvrigt ikke gives en større højde, end der følger af bestemmelserne om bygnings højde- og afstandsforhold i bygningsreglementets kap. 3. Byrådet kan tillade, at en bygning eller dele af en bygning opføres i større højde end 8 m, såfremt særlige hensyn til virksomhedens indretning eller drift nødvendiggør det.
- Stk. 3. Ubebyggede arealer skal ved beplantning, befæstelse eller lignende gives et ordentligt udseende, ligesom en passende orden ved oplagring af materialer, affald og lignende skal overholdes.
- stk. 4. Det på kortbilaget med priksignatur vist 10 m brede beplantningsbælte langs området's østgrænse må ikke under nogen form benyttes til oplag, som gårdsplads eller på lignende måde. Beplantning og vedligeholdelse af arealet forudsættes at skulle ske i henhold til overenskomst med grundejerne og foretages af disse.

§ 6. BEBYGGELSENS YDRE FREMTRÆDEN

- Stk. 1. Skiltning og reklamering må med byrådets særlige tilladelse i hvert enkelt tilfælde finde sted i det efter byrådets skøn sædvanlige omfang for virksomheder af den pågældende art.
- Stk. 2. Til udvendige bygningssider samt tagflader må ikke anvendes materialer, der efter byrådets skøn virker skæmmende.

§ 7. BYPLANVEDTÆGTENS OVERHOLDELSE

Før noget byggeri påbegyndes skal der forelægges Langå byråd tegninger, der viser grunden og dens omgivelser samt bygningernes beliggenhed på grunden og dens størrelse, form og indretning, ligesom den påtænkte anvendelse af bygningerne og grunden skal oplyses, at byrådet kan påse overensstemmelse med byplanvedtægten.

§ 8. EKSISTERENDE BEBYGGELSE

Nærværende byplanvedtægt er ikke til hinder for bibeholdelse af den eksisterende lovlige bebyggelse eller for fortsættelse af den hidtil lovligt gjorte brug af en ejendom. Udvidelse ved om- eller tilbygning eller ibrugtagen til anden anvendelse i strid med byplanvedtægtens bestemmelser må ikke finde sted.

§ 9. PÅTALERET

Påtaleret ifølge nærværende byplanvedtægt har alene Langå byråd.

§ 10. DISPENSATIONER FRA OG ÆNDRINGER I BYPLANVEDTÆGTEN

Mindre betydende lempelser af bestemmelserne i nærværende byplanvedtægt kan indrømmes af byrådet, såfremt karakteren af det kvarter, som byplanen søger at skabe eller fastholde, ikke derved ændres.

Ændringer i byplanvedtægten kan ske efter byrådets vedtagelse og med planstyrelsens godkendelse efter reglerne om vedtagelse og godkendelse af nye byplaner.

Således vedtaget af Langå byråd, den 19. november 1974.

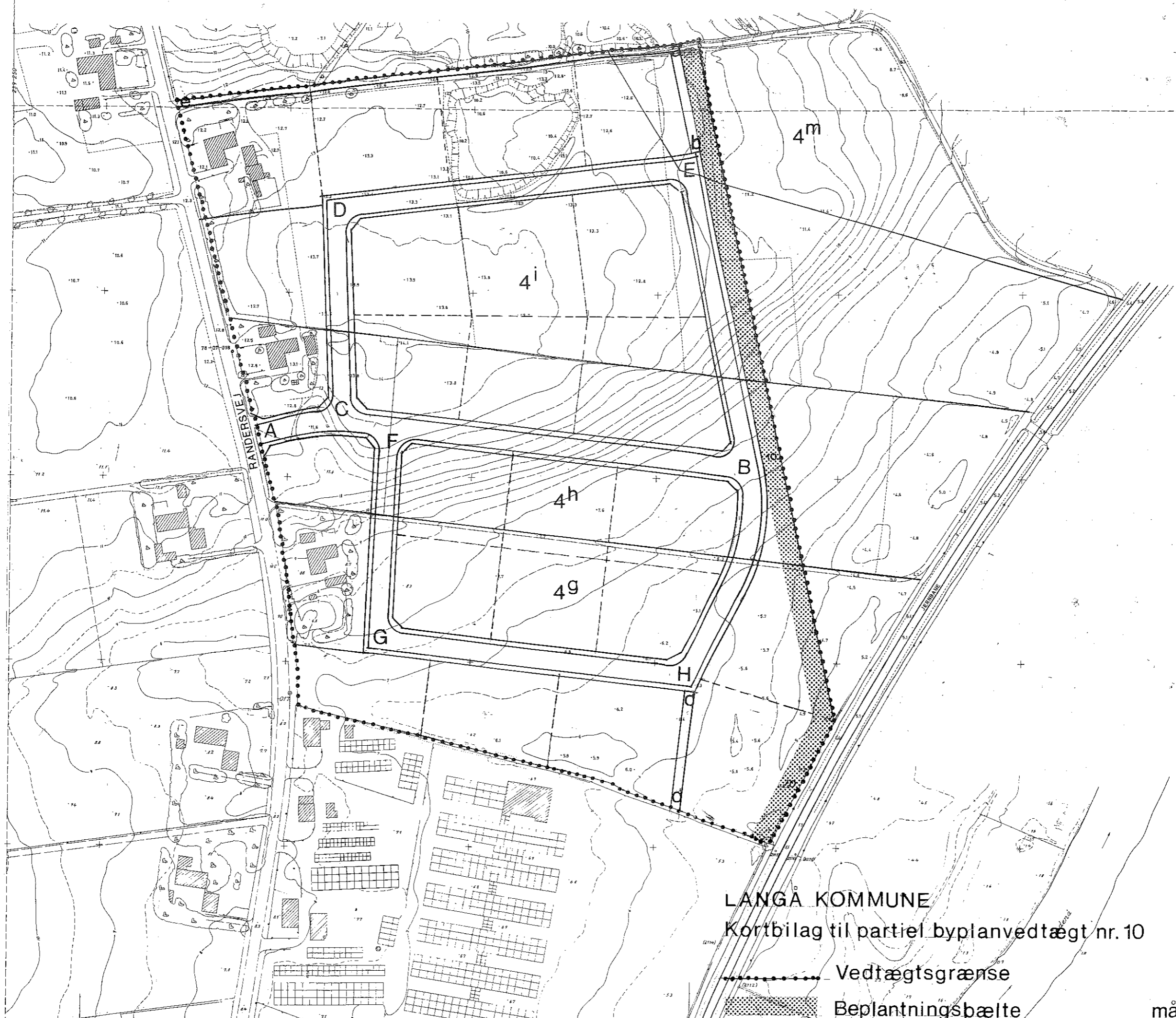
Sign.: K. Holting
borgmester

I medfør af lov om byplaner (lovbekendtgørelse nr. 63 af 20. febr. 1970) godkendes foranstående af Langå byråd vedtagne forslag til partiel byplan-vedtøgt nr. 10 for et industriområde øst for Randersvej i Langå.

Planstyrelsen, den 26. maj 1976.

P. V. V.

Sign.: Olaf Sigurdsson
eksp.sekr.



LANGÅ KOMMUNE
 Kortbilag til partiel byplanvedtægt nr. 10

----- Vedtægtsgrænse
 Beplantningsbælte

mål 1:2000