

Nordskellet

Byplanvedtægt

for

24. partielle byplan i Randers

(et erhvervsområde nord for Nordskellet og vest for Mariagervej)



Vedtægt

til 24. partielle byplan for Randers

(et erhvervsområde nord for Nordskellet og vest for Mariagervej)

I medfør af byplanloven (lovbekendtgørelse nr. 63 af 20. februar 1970) fastsættes følgende bestemmelser for det i § 1 nævnte erhvervsområde beliggende nord for Nordskellet og vest for Mariagervej i Randers kommune.

§ 1.

Byplanvedtægtens område.

Området begrænses som vist på vedhæftede kortbilag nr. 1 og omfatter følgende matr. nre 55c, 538c samt dele af matr. nre 41c, 44, 45 og 55a, Randers markjorder. Endvidere dele af matr. nre 28a og 29a, Helsted by, Borup sogn, samt alle parceller, der efter 1. marts 1974 udstykkes fra de nævnte ejendomme.

§ 2.

Områdets anvendelse.

Stk. 1. Området må med nedennævnte undtagelser kun anvendes til erhvervsformål. Der må kun opføres eller indrettes bebyggelse til eller udøves industri- og værkstedsvirksomhed og lagervirksomhed samt forretningsvirksomhed, der har tilknytning til de pågældende virksomheder, eller som efter byrådets skøn naturligt finder plads i området. Der må på ejendommene ikke drives nogen art af virksomhed, som ved støv, røg, lugt, støj, rystelser eller ved sit udseende eller på anden måde efter byrådets skøn er til ulempe for den omliggende bebyggelse.

Stk. 2. På hver ejendom må endvidere opføres eller indrettes en beboelseslejlighed, når denne tjener som bolig for indehaver, bestyrer, portner eller anden person med lignende tilknytning til virksomheden.

Stk. 3. Området mærket »Regnvandsbassin« fremhævet med en grå tone-raster, som vist på vedhæftede kortbilag nr. 2, udlægges til offentligt formål.

§ 3.

Vejforhold.

Udlæg af nye veje.

Stk. 1. Der udlægges areal til følgende nye veje med retning og beliggenhed som vist på vedhæftede kortbilag nr. 2. x)

x) Bestemmelsen skal ikke være til hinder for, at der senere kan udlægges flere veje inden for byplanområdet.

De angivne bredder er effektive profiler, idet skråningsarealer hører under parcellerne.

Stamvej A-B i en bredde af 12 m

Stamvej C-D i en bredde af 12 m

Stamvej E-F i en bredde af 12 m

Stamvej G-H i en bredde af 12 m

Stk. 2. Udover de før nævnte veje skal nye veje i erhvervsområdet udlægges i en bredde af 12 m.

Udvidelse af bestående veje.

Stk. 3. Der udlægges areal til fremtidig udvidelse af Nordskellet, således at denne får en bredde af 32 m. Udvidelsen skal ske mod nord.

Byggelinier.

Stk. 4. Langs følgende veje og beplantningsbælter pålægges byggelinier i de neden for angivne afstande:

Mariagervej	35 m fra vejskel
Nordskellet	5 m fra fremtidig skel mod vej
Stamvejene A-B, C-D, E-F og G-H	5 m fra vejskel
Beplantningsbælter langs den nordlige og vestlige grænse af vedtægtsområde . . .	5 m fra skel mod beplantningsbælte

§ 4.

Udstykninger.

Stk. 1. Grunde må ikke udstykkes med en størrelse, der er mindre end 1500 m² excl. eksisterende og udlagt vejareal, eller med mindre facadelængde end 40 m.

Stk. 2. Byrådet kan for så vidt angår transformerstationer og lignende træffe beslutning om anden grundstørrelse og -bredde.

Stk. 3. De på vedhæftede kortbilag nr. 2 med skraveret signatur viste arealer må ikke udstykkes til bebyggelse, men udlægges som friarealer og som beplantningsbælte.

§ 5.

Bebyggelsens omfang og placering m. v.

Stk. 1. Bygningens rumfang må ikke overstige 3 m³ pr. m² grundareal, og de bebyggede arealer må ikke overstige ½ af grundarealet uden tillægsareal. Rumfanget beregnes af hele den del af bygningen, som er over færdigt terræn, herunder eventuelle kviste, fremspring, skorstene m. v.

Stk. 2. Intet punkt af en bygnings ydervæg eller tagflade må være hævet mere end 10 m over terræn (niveauplan) målt efter reglerne i byggelovgivningen. Byrådet kan tillade, at en bygning eller dele af en bygning opføres i større højde, såfremt særlige hensyn til virksomhedens indretning eller drift nødvendiggør det.

Stk. 3. De på vedhæftede kortbilag nr. 2 med skraveret signatur viste arealer langs vedtægtsområdets vest-, nord- og østgrænse må ikke medregnes som grundareal ved beregning af den maksimalt tilladelige udnyttelses- og bebyggelsesgrad.

Stk. 4. Ubebyggede arealer skal ved beplantning, befæstelse eller lignende gives et ordentligt udseende, ligesom en passende orden med oplagring af materialer, affald og lignende skal overholdes.

Stk. 5. De i § 4, stk. 3 nævnte og på kortbilag nr. 2 med skraveret signatur viste arealer må ikke under nogen form benyttes til oplag, gårdsplads eller parkering.

§ 6.

Byplanvedtægtens overholdelse.

Før noget byggeri påbegyndes eller en ejendoms hidtidige anvendelse ændres, skal der - med mindre byrådet ansøges om godkendelse i henhold til bygge Lovgivning - forelægges byrådet tegninger, der viser grunden og dens omgivelser samt bygningernes beliggenhed på grunden og deres størrelse, form og indretning, ligesom den påtænkte anvendelse af bygningerne og grunden skal oplyses, således at byrådet kan påse overensstemmelsen med byplanvedtægten.

§ 7.

Eksisterende bebyggelse.

Nærværende byplanvedtægt er ikke til hinder for bibeholdelse af den eksisterende lovlige bebyggelse eller for fortsættelse af den hidtil lovliggjorte brug af ejendom. Udvidelse ved om- eller tilbygning eller ibrugtagen til anden anvendelse i strid med byplanvedtægtens bestemmelser må ikke finde sted.

§ 8.

Påtaleret.

Påtaleret ifølge nærværende byplanvedtægt har alene Randers byråd.

§ 9.

Dispensationer fra og ændringer i byplanvedtægten.

Mindre betydende lempelser af bestemmelserne i nærværende byplanvedtægt kan indrømmes af byrådet, såfremt karakteren af det kvarter, som byplanen søger at skabe eller fastholde, ikke derved ændres.

Ændringer i byplanvedtægten kan ske efter byrådets vedtagelse og med miljøministeriets godkendelse efter reglerne om vedtagelse og godkendelse af nye byplaner.

Vedtagelses- og stadfæstelsespåtegning.

Således vedtaget af Randers byråd.

RANDERS, den 11. marts 1974.

S. Thingholm
Borgmester

I medfør af § 1 i lov om byplaner (lovbekendtgørelse nr. 63 af 20. februar 1970) godkendes foranstående af Randers byråd vedtagne forslag til partiel byplanvedtægt nr. 24 for Randers kommune.

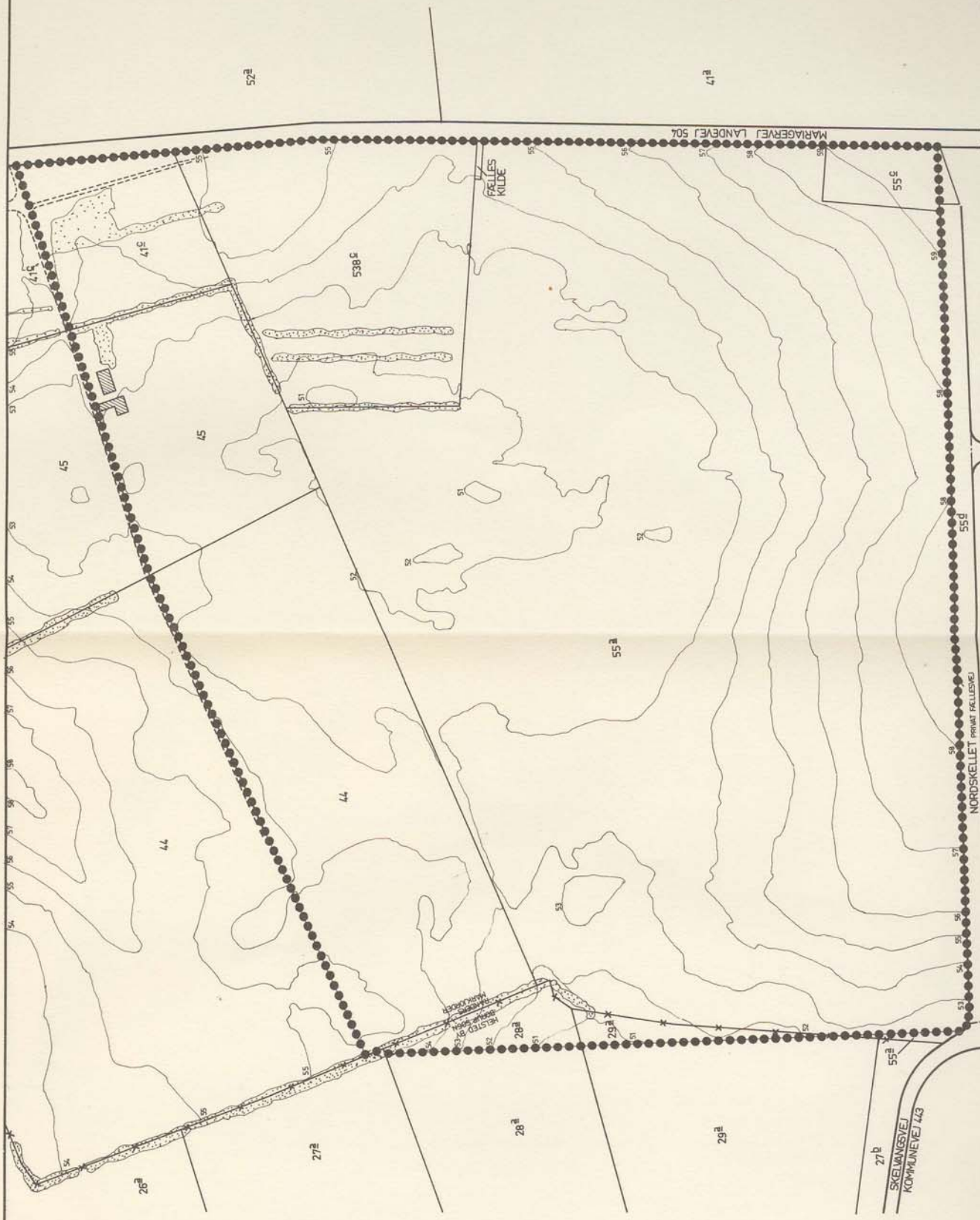
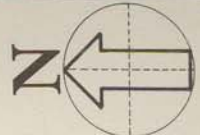
MILJØMINISTERIET, den 12. august 1975.

P. M. V.

E. B.

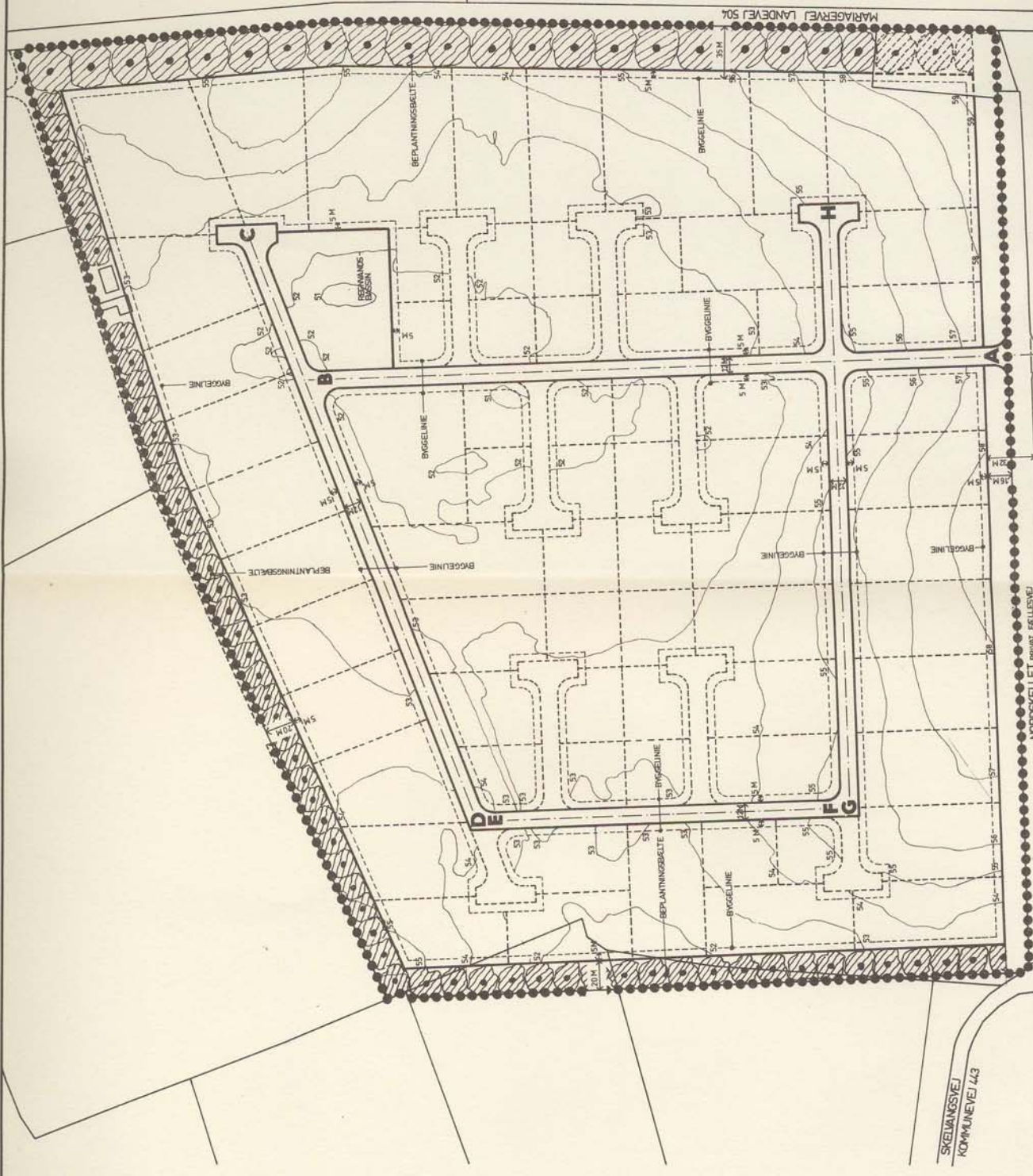
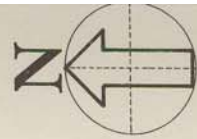
Munck

Eksp.sekr.



RÅNDERS KOMMUNE
PARTEL BYPLANVEDTÆGT NR. 24
MÅLFORHOLD 1:

- SIGNATURER:
- BYPLANVEDTÆGTSGRÆNSE
 - MATR. SKEL
 - KOTE MED HØJDEANGIVELSE I METER
 - EKSIST. BEPLANTNING
 - ▨ EKSIST. BYGNINGER



RANDERS KOMMUNE
PARTEL BYPLANVEDBEGT NR. 24

MÅLFORHOLD 1: 0

NORDSKELLET PRIVAT FÆLLEVED

SKJEVANGSVEJ/
KOMMUNEVEJ 443

- SIGNATURER:
- BYPLANVEDBEGTSGRÆNSE
 - BYGGEKONTUR
 - BEPLANTNINGSGRÆNSE
 - MULLIGT OPDELING AF PARCELLERNE
 - MATR. SKEL
 - KOTE MED HØJDEANGIVELSE I METER