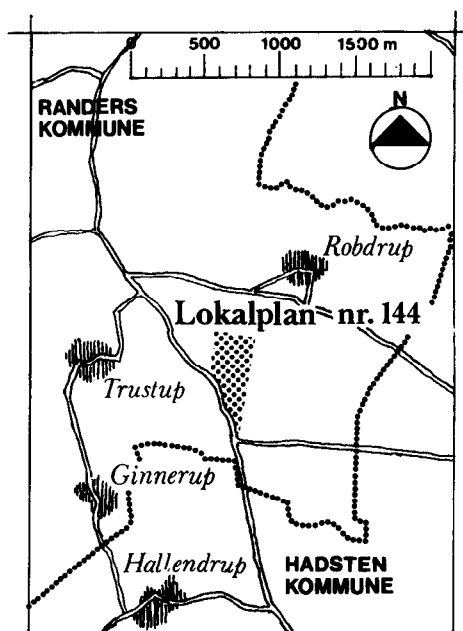


## Lokalplan nr. 144 Flyveaskedepot ved Robdrup



### EN KORTFATTET BESKRIVELSE

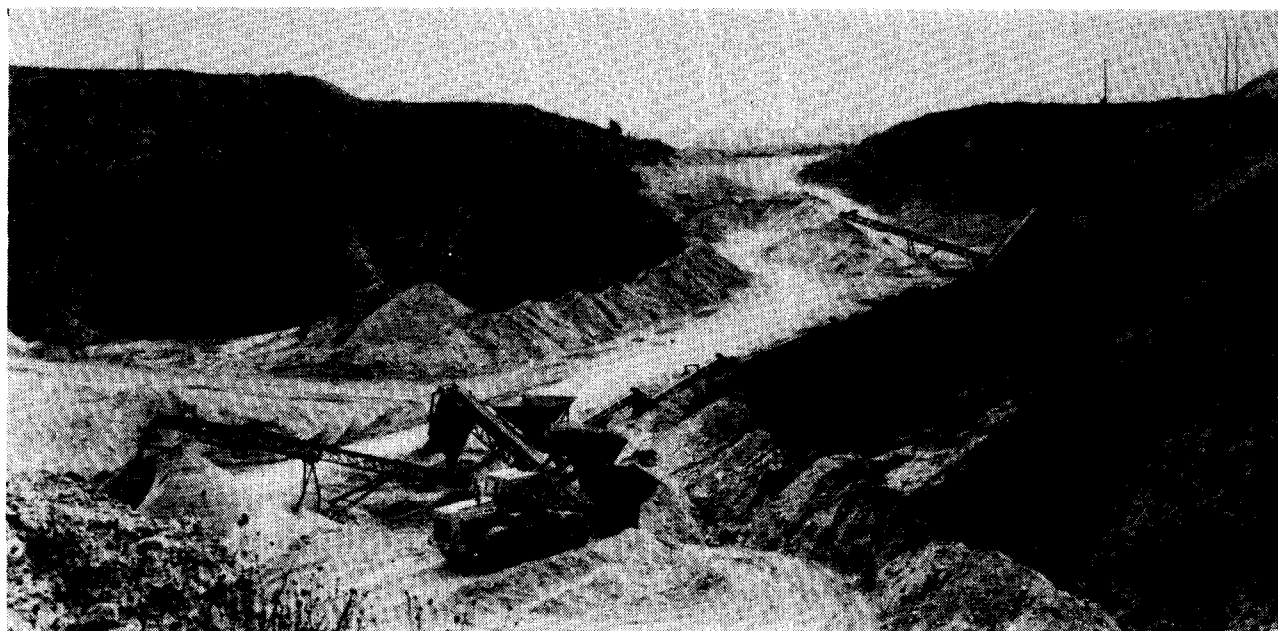
#### Beliggenhed og størrelse

Lokalplanen omfatter et område på ca. 12 ha. beliggende ved kommunevej nr. 49, Rud Kirkevej, ca. 1 km. sydvest for Robdrup.

#### Nuværende anvendelse: grusgrav

Lokalplanområdet er i dag indvindingsområde for grus med tilhørende behandlingsanlæg.

Der var den 1. januar 1980 udgravet i alt ca. 500.000 m<sup>3</sup> grus i grusgraven, og gravningen foregår stadig og vil formentlig fortsætte indtil ca. 1984.



**Fremtidig anvendelse:  
deponeringsplads for flyve-  
aske og slagger**

Efter lokalplanens endelige vedtagelse vil området kunne anvendes som deponeringsplads for flyveaske og slagger fra eksisterende kraftværker i Århus amt.

**Nuværende og fremtidig  
produktion af flyveaske og  
slagger**

I øjeblikket produceres der på Midtkraft i Århus og Studsstrupværket tilsammen årligt ca. 80.000 – 100.000 tons flyveaske og slagger. En udvidelse af Studsstrupværket er for kort tid siden blevet godkendt, og det udvidede kraftværk vil sammen med Midtkraft i Århus producere ca. 275.000 tons flyveaske og slagger årligt, hvoraf man regner med at deponere ca. 135.000 tons årligt, idet resten forventes solgt til bygge- og anlægsindustrien. Udvidelsen af kraftværket forventes at være klar til at tage i brug ca. 1984.

**Arealet skal overgå til  
landbrugsformål**

Når grusgraven er fyldt op og jordafdækningen har fundet sted er det meningen, at arealet skal overgå til landbrugsformål. Dette påregnes at ske inden for en periode af 10–15 år, alt efter i hvilket omfang kul anvendes i elproduktionen.

**Kap. 5-sag i henhold til  
miljøloven**

En ansøgning vedrørende etablering af deponeringspladsen har været behandlet af Århus amtsråds udvalg for teknik og miljø med henblik på at opnå godkendelse efter miljøloven; godkendelsen blev givet den 11. december 1978.

**Godkendelse på visse vilkår**

Denne afgørelse blev anket først til Miljøstyrelsen og siden til Miljøankenævnet, der på visse vilkår godkendte deponeringspladsen den 17. marts 1980.



Forurening af grundvandet vil blive forhindret ved etablering af et svært gennemtrængeligt lag (f.eks. ler) før opfyldningen påbegyndes.

**Grusgrav/deponeringsplads** I en kortere overgangsperiode vil der sideløbende med deponering af flyveaske blive indvundet grus på arealet.

**Nye og eksisterende læhegn** Dels for at mindske indblik på pladsen, dels for at få et lægivende hegn for den kommende landbrugsdrift er det meningen, at der langs ejendommens skel til Rud Kirkevej skal plantes et levende hegn. Der er endvidere givet bestemmelser for bevaringen af de eksisterende hegn i skel mod naboejendommene.

**Mellemlager for flyveaske** Deponeringspladsen vil i mindre omfang fungere som mellemlager for flyveaske og slagter, der skal anvendes til fremstilling af byggematerialer. Dog må der ikke fjernes materiale, som er blevet afdækket med jord, og mængden, der køres væk igen, må ikke overstige 25% af de årligt tilførte materialer, dog maksimalt 25.000 tons.

**Transport af flyveaske** Transporten af flyveaske skal ske på lastvognstog. Der er mellem I/S Midtkraft og Hadsten og Randers kommuner truffet aftale om en kørselsrute, som kun må fraviges i tilfælde af vejarbejde eller andet, som kan forhindre kørsel på den nedennævnte rute. Alternative ruter skal aftales med Hadsten og Randers kommuner i hvert enkelt tilfælde.

**Kørerute** Der er truffet aftale om følgende kørerute:  
Fra Studstrup til Ødum over Mejlby og videre ad hovedvej A 10 mod nord, Stobdrupvej og Rud Kirkevej til deponeringspladsen og retur samme vej.



**Kørselsbehov**

Under de givne forudsætninger skal der i gennemsnit transporteres 2-3 læs á 25 tons pr. time på årsbasis. (9 timer om dagen – 5 dage om ugen).

Kørselsbehovet vil i fyringssæsonen være noget større og om sommeren noget mindre.

**Eventuel udvidelse af vejene**

En udvidelse af vejnettet bliver derfor sandsynligvis nødvendig på en del af de omtalte strækninger både med hensyn til bredde og bæreevne.

Disse vejstrækninger udgør i alt ca. 5 km., hvoraf ca. 1/2 km er beliggende i Randers kommune, resten (4 1/2 km) er beliggende i Hadsten kommune.

**LOKALPLANENS RETSVIRKNINGER**

Efter byrådets endelige vedtagelse og offentliggørelse af lokalplanen må ejendomme, der er omfattet af planen ifølge kommuneplanlovens § 31 kun udstykkes, bebygges eller i øvrigt anvendes i overensstemmelse med planens bestemmelser.

Den eksisterende lovlige anvendelse af en ejendom kan fortsætte som hidtil. Lokalplanen medfører heller ikke i sig selv krav om etablering af de anlæg med videre, der er indeholdt i planen.

Byrådet kan meddele dispensation til mindre væsentlige lempelser af lokalplanens bestemmelser under forudsætning af, at det ikke ændrer den særlige karakter af det område, der søges skabt ved lokalplanen.



Mere væsentlige afvigelser fra lokalplanen kan kun gennemføres ved tilvejebringelse af en ny lokalplan.

### **FORHOLD TIL ANDEN PLANLÆGNING**

#### **Uden for § 15-rammerne**

Lokalplanens område var beliggende uden for de for Randers kommune godkendte § 15-rammer. Byrådet kunne således ikke vedtage lokalplanen endeligt, før Århus amtsråd havde godkendt tillæg nr. 23 til § 15-rammerne.

#### **§ 15-rammetillæg godkendt af Århus amtsråd**

Amtsrådet godkendte den 27. maj 1981 tillæg nr. 23 til § 15-rammerne for Randers kommune.

#### **Zonestatus: fortsat landzone**

Området er beliggende i landzone, og skal efter lokalplanens endelige vedtagelse forblive i landzone.

#### **Efter opfyldning: landbrugsformål**

Lokalplanens område er beliggende i et landbrugsområde, hvorfor det er meningen, når opfyldningen er afsluttet, at arealet skal overgå til landbrugsformål.

#### **Miljølovens kap. 5.**

En deponeringsplads af den her nævnte art er omfattet af miljøbeskyttelseslovens kapitel 5 om særligt forurenende virksomhed og har været behandlet og er blevet godkendt i henhold til bestemmelserne i denne lov.

#### **Landskabsforhold**

I fredningsplanudvalgets landskabsvurdering er lokalplanen beliggende i et område, hvortil der ikke knytter sig særlige landskabelige interesser.

#### **Forhold til naturfredningsloven**

Ansøgningen om etablering af deponeringspladsen har i 1977-78 været forelagt Fredningsplanudvalget for Århus amt som miljøsag til godkendelse i medfør af Naturfredningslovens § 43, stk. 1. Fredningsplanudvalget har godkendt deponeringspladsen på betingelse af, at den opfyldes i højde med det omgivende terræn, samt at fyldpladsen afdækkes med 1,5-2 m. råjord og muld.

#### **Spildevandsplan**

Lokalplanens område er beliggende uden for Randers kommunes spildevandsplan. Der er i miljøgodkendelsen givet betingelser for opsamling og bortskafning af det gennemsivede regnvand (perkolat).

### **LOKALPLANENS FORMÅL**

#### **Deponeringsplads**

Det er lokalplanens formål:

at sikre, at den eksisterende grusgrav på arealet kan anvendes til deponeringsplads for flyveaske og slagger,

#### **Senere landbrugsformål**

at sikre, at arealet, efter deponeringen, anvendes til landbrugsformål,

**Afdækning med jord**

at sikre, at det deponerede materiale afdækkes, således at jordlaget gives en tykkelse, der giver grobund for den fremtidige landbrugsdrift,

**Landskabet tilbage til oprindeligt udseende**

at sikre, at deponeringen af materialet sker indtil terrænhøjde, således at landskabet føres tilbage til sit oprindelige udseende,

**Nye hegn**

at sikre, at der bliver foretaget afskærmende foranstaltninger, således at indblik forhindres, samt at der gives læ for den fremtidige landbrugsdrift.

**LOKALPLANENS BESTEMMELSER**

I henhold til kommuneplanloven (lov nr. 287 af 26. juni 1975) fastsættes herved følgende bestemmelser for det i § 1 nævnte område.

**§ 1****Matrikelfortegnelse****§ 1 LOKALPLANENS OMRÅDE**

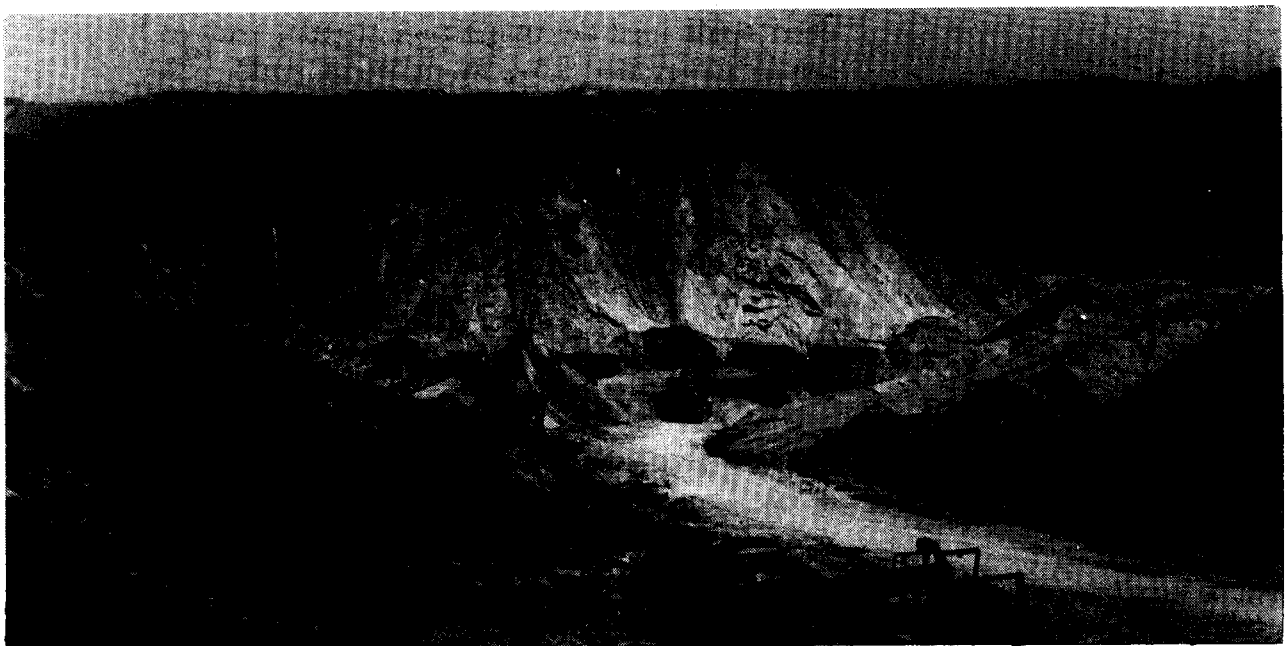
Stk. 1. Lokalplanen afgrænses som vist på vedhæftede kortbilag nr. 1 og nr. 2 og omfatter følgende matr. nr.: 1b og del af 1a Robdrup By, Ølst samt del af 7d Trustrup By, Ølst, samt alle parceller, som efter den 1. oktober 1980 udstykses fra de nævnte ejendomme.

**Forblive i landzone**

Stk. 2. Lokalplanens område er beliggende i landzone og skal efter lokalplanens endelige vedtagelse forblive i landzone.

**§ 2****Erhvervsområde  
deponeringsplads****§ 2 OMRÅDETS ANVENDELSE**

Stk. 1. Området må kun anvendes til formål som deponeringsplads for slagter og flyveaske med tilhørende midlertidige bygninger og anlæg, som er nødvendige for deponeringspladsens drift.



<b>Grusgravning/deponering</b>	Stk. 2. I en overgangsperiode kan der sideløbende med deponering af flyveaske indvindes grus på lokalplanens område.
<b>Overgår til landbrugsformål</b>	Stk. 3. Når deponeringen er afsluttet og afdækningen med jord af pladsen har fundet sted, skal området anvendes til landbrugsformål.
<b>Mellemlager</b>	Stk. 4. I deponeringsperioden må området endvidere anvendes som mellemlager for flyveaske og slagge, der skal anvendes til fremstilling af byggematerialer. Der må dog ikke fjernes deponeret materiale, som er blevet dækket med jord, og mængden der køres bort må ikke overstige 25% af de årligt tilførte materialer, dog maksimalt 25.000 tons.
<b>§ 3</b>	<b>§ 3 Udstykninger</b>
<b>Ingen ændringer</b>	Stk. 1. De matrikulære forhold ændres ikke af lokalplanen.
<b>§ 4</b>	<b>§ 4 VEJ- OG STIFORHOLD *)</b>
<b>Ingen nye veje</b>	Stk. 1. Der udlægges ikke areal til nye veje.
<b>Adgang via to eksisterende overkørsler</b>	Stk. 2. Til Rud Kirkevej må der kun være adgang fra lokalplanområdet ad de to eksisterende overkørsler som vist på vedhæftede kortbilag nr. 1 og 2.
<b>§ 5</b>	<b>§ 5 BEBYGGELSENS OMFANG OG PLACERING</b>
<b>Kun midlertidige bygninger</b>	Stk. 1. Inden for lokalplanområdet tillades kun opført midlertidige bygninger og anlæg, så som mandskabs- og materialeskure med toilet, brændstoftanke m.m.
<b>Max. 150 m<sup>2</sup> bruttoetageareal</b>	Stk. 2. De i stk. 1 nævnte bygninger må ikke opføres med et samlet bruttoetageareal på mere end 150 m <sup>2</sup> .
<b>Max. højde: 4 m.</b>	Stk. 3. Intet punkt af de i stk. 1 nævnte bygningers ydervægge eller tagflader må gives en højde, der overstiger 4 m over terræn målt efter reglerne i bygningsreglementet.
	Stk. 4. Byrådet skal i hvert enkelt tilfælde godkende omfanget og placeringen af bygninger og anlæg.
<b>§ 6</b>	<b>§ 6 UBEBYGGEDE AREALER</b>
<b>Opfyldning fra nord mod syd</b>	Stk. 1. Opfyldningen af arealet skal i så vid udstrækning som muligt ske fra nord mod syd, således at arealet kan overgå til landbrugsformål efterhånden som opfyldningen afsluttes.

---

\*) Der kan, hvis det viser sig nødvendigt, indføres kørselsrestriktioner med hjemmel i færdselsloven med hensyn til regulering af kørslen til og fra deponeringspladsen.

<b>Terrænregulering</b>	Stk. 2. Opfyldningen skal ske op til de på kortbilag nr. 2 angivne højdekurver. I opfyldningen er medregnet jordafdækning på ca. 1,5–2,0 m tykkelse indeholdende råjord og muld.
<b>Nyt levende hegn</b>	Stk. 3. Langs områdets grænse mod Rud Kirkevej skal der efter stadsgartnerens anvisninger etableres levende hegn, således som vist på vedhæftede kortbilag nr. 2.
<b>Eksisterende levende hegn bevares</b>	Stk. 4. De langs områdets grænser eksisterende levende hegn skal bevares og vedligeholdes som afskærmende beplantning og må ikke lide overlast i forbindelse med aktiviteter i området.
<b>Evt. supplerende beplantning</b>	Stk. 5. Byrådet forbeholder sig ret til at kræve yderligere supplerende beplantning eller anden afskærmning etableret, såfremt aktiviteterne i området bliver til gene for omgivelserne.

## § 7

## § 7 TILLADELSER FRA ANDRE MYNDIGHEDER

<b>Miljøbeskyttelsesloven</b>	Stk. 1. Uanset foranstående bestemmelser skal de vilkår, som er blevet stillet for områdets anvendelse som deponeringsplads for forbrændingsrester i henhold til lov om miljøbeskyttelse følges.
<b>Naturfredningsloven</b>	Stk. 2. Uanset foranstående bestemmelser skal de vilkår, som er blevet stillet for områdets anvendelse som deponeringsplads for forbrændingsrester i henhold til lov om naturfredning følges.
<b>Landbrugsloven</b>	Stk. 3. Gennemførelsen af nærværende lokalplan kræver landbrugsministeriets tilladelse i medfør af landbrugsloven.
	Matr. nr. 1a Robdrup By, Ølst er undergivet landbrugspligt.



**§ 8****§ 8 VEDTAGELSESPÅTEGNING**

Således vedtaget af Randers byråd, den 15. december 1980.

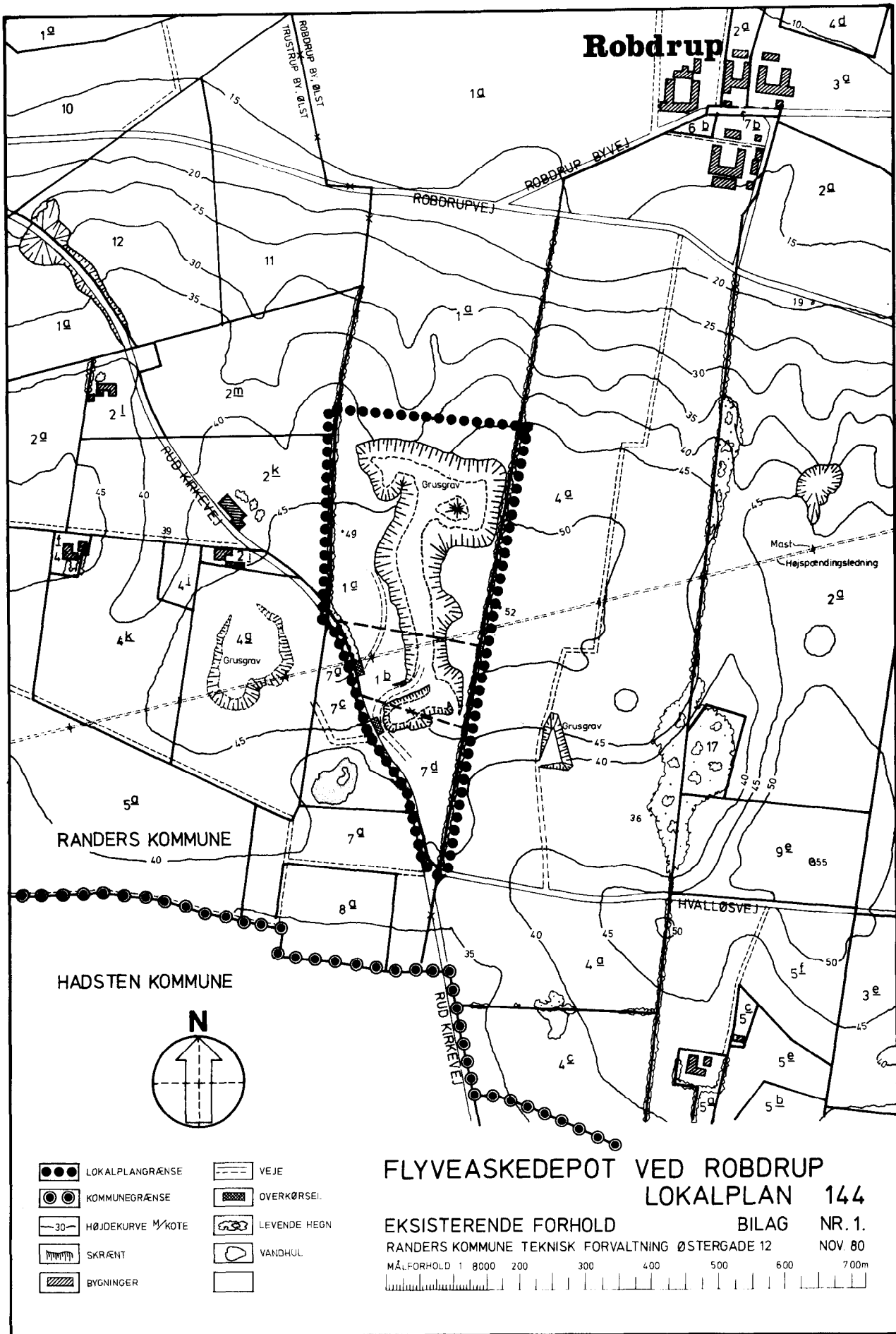
Randers, den 22. december 1980.

**K. Gjøtrup**  
borgmester

I henhold til § 27 i lov om kommuneplanlægning vedtages foranstående lokalplan endeligt.

Randers byråd, den 11. maj 1981.

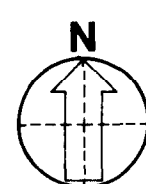
**K. Gjøtrup**  
borgmester



# Robdrup

RANDERS KOMMUNE

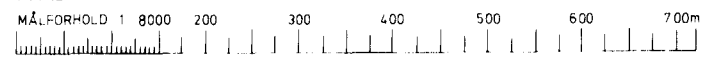
HADSTEN KOMMUNE

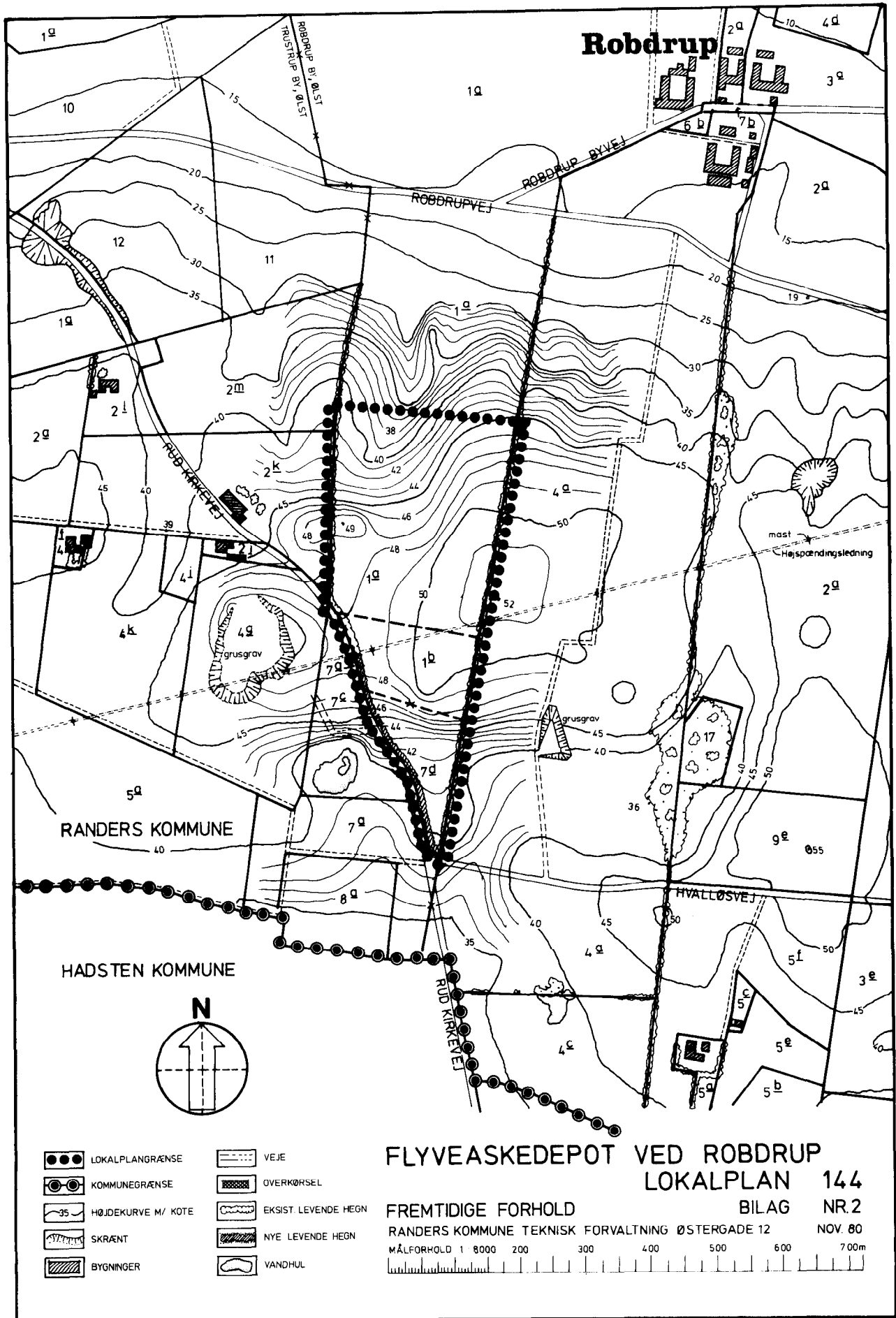


- |  |                      |  |              |
|--|----------------------|--|--------------|
|  | LOKALPLANGRÆNSE      |  | VEJE         |
|  | KOMMUNEGRÆNSE        |  | OVERKØRSEL   |
|  | HØJDEKURVE 1/30 KOTE |  | LEVENDE HEGN |
|  | SKRÆNT               |  | VANDHUL      |
|  | BYGNINGER            |  |              |

## FLYVEASKEDEPOT VED ROBDRUP LOKALPLAN 144

EKSISTERENDE FORHOLD BILAG NR. 1  
 RANDERS KOMMUNE TEKNISK FORVALTNING ØSTEGADE 12 NOV 80





# Robdrup

- |  |                    |  |                      |
|--|--------------------|--|----------------------|
|  | LOKALPLANGRÆNSE    |  | VEJE                 |
|  | KOMMUNEGRÆNSE      |  | OVERKØRSEL           |
|  | HØJDEKURVE M/ KOTE |  | EKSIST. LEVENDE HEGN |
|  | SKRÆNT             |  | NYE LEVENDE HEGN     |
|  | BYGNINGER          |  | VANDHUL              |

## FLYVEASKEDEPOT VED ROBDRUP LOKALPLAN 144

FREMTIDIGE FORHOLD  
 RANDERS KOMMUNE TEKNISK FORVALTNING ØSTERGÅDE 12 NOV. 80  
 MÅLFORHOLD 1 8000 200 300 400 500 600 700m

